



Povodeň Kravaře - Dvořísko – rok 2007

VAROVNÉ INFORMACE:

1. V současné době ORP Kravaře nehrozí a nevyskytuje se žádná mimořádná událost. (Místo, kde budou zveřejněny mimořádné informace)
2. Informace povodí Odry: <http://www.pod.cz/portal/sap/cz/>
3. Informace ČHMÚ: <http://pocasi.chmi.cz/index.html/>

A. ÚVOD

B. DŮLEŽITÁ TELEFONNÍ ČÍSLA A TÍSŇOVÉ VOLÁNÍ

C. OBECNÉ ZÁSADY

D. VAROVNÝ SIGNÁL

E. CO DĚLAT, KDYŽ ZAZNÍ SIRÉNA

1. Nebezpečí – VZDUCH
2. Nebezpečí – VODA
3. Nebezpečí - OHEŇ

F. EVAKUACE

G. ZÁSADY PRO OPUŠTĚNÍ BYTU, OBJEKTU NEBO RODINNÉHO DOMU V PŘÍPADĚ EVAKUACE

H. EVAKUAČNÍ ZAVAZADLO

CH. MOŽNÉ OHROŽENÍ OBYVATELSTVA:

1. POVODNĚ
2. VĚTRNÁ BOUŘE – VĚTRNÁ SMRŠŤ
3. DLOUHOTRAVJÍCÍ VEDRO A SUCHO

4. SNĚHOVÁ KALAMITA A EXTREMNÍ MRÁZ
5. HAVARIE S ÚNIKEM NEBEZPEČNÝCH LÁTEK
6. HAVARIE V JADERNÉM ENERGETICKÉM ZAŘÍZENÍ S ÚNIKEM RADIOAKTIVNÍCH LÁTEK
7. BIOLOGICKÉ ZBRANĚ
8. CHEMICKÉ ZBRANĚ
9. TERORISTICKÉ AKCE

I. PROSTŘEDKY IMPROVIZOVANÉ A INDIVIDUÁLNÍ OCHRANY OSOB V RADIOAKTIVNĚ, CHEMICKY A BIOLOGICKY ZAMOŘENÉM PROSTŘEDÍ

J. NOUZOVÉ PŘEŽITÍ A UKRYTÍ OBYVATELSTVA

K. INTEGROVANÝ ZÁCHRANNÝ SYSTÉM (IZS)

L. KRIZOVÉ SITUACE:

1. STAV NEBEZPEČÍ
2. NOUZOVÝ STAV
3. STAV OHROŽENÍ STÁTU
4. VÁLEČNÝ STAV

M. ORGÁNY URČENÉ OBCE KRAVAŘE ZAJIŠŤUJÍCÍ PŘIPRAVENOST NA ŘEŠENÍ KRIZOVÝCH SITUACÍ

A. ÚVOD

V průběhu života můžeme být svědky událostí, kterým říkáme mimořádné, protože přicházejí většinou neočekávaně a ohrožují životy a zdraví obyvatel. Způsobují velké škody na majetku a životním prostředí. Mohou vzniknout škodlivým působením sil a jevů vyvolaných činností člověka, přírodními vlivy nebo jejich kombinací. Takovými událostmi mohou být např. povodeň, orkán, technologická havárie s únikem nebezpečných látek, velká dopravní nehoda, rozsáhlý požár, teroristický čin. Jednou z priorit civilní nouzové připravenosti je **informování obyvatelstva**. Naším cílem je s využitím všech dostupných komunikačních prostředků informovat co nejširší veřejnost nejen o možném ohrožení, ale také o tom, jak lze předcházet vzniku mimořádných událostí, jak být připraven a jak reagovat v případě, kdy mimořádná událost nastane. Je zřejmé, že včas informovaný a správně reagující občan je jedním z předpokladů úspěšného zásahu záchranářů, ale že dobrá informovanost také přispívá k pochopení důvodů pro přípravu a realizaci některých preventivních opatření.

Na těchto stránkách najdete návod jak se připravit na dopad možných následků živelních pohrom a dalších mimořádných situací způsobených lidskou činností, které mohou způsobit tělesná zranění nebo duševní poruchy, ztráty na životech a poškodit životní prostředí.

Každý z nás se může dostat do situace, kdy se stane svědkem nebo přímým účastníkem (v horším případě i postiženým) nějaké události, která ohrožuje naše zdraví, život, majetek nebo bezpečnost!

NEZAPOMEŇTE: ŠTĚSTÍ PŘEJE PŘIPRAVENÝM!

B. DŮLEŽITÁ TELEFONNÍ ČÍSLA A TÍŠŇOVÉ VOLÁNÍ

Zjistíte-li mimořádnou událost (požár, výbuch, živelní pohromu, nutnost vyproštění osob, havárii s únikem nebezpečné látky...), která ohrožuje osoby, majetek nebo životní prostředí, okamžitě volejte telefonní číslo:



150 HASIČSKÝ ZÁCHRANNÝ SBOR

Pomoc zdravotnické záchranné služby se vyžaduje při všech stavech ohrožujících život. Přivolává se

prostřednictvím telefonního čísla:

155 ZDRAVOTNICKÁ ZÁCHRANNÁ SLUŽBA

Pokud jste svědky závažné dopravní nehody, krádeže, násilí, nálezu mrtvé osoby, nálezu podezřelého předmětu nebo spáchání trestného činu, volejte telefonní číslo:

158 POLICIE ČR

Pro tísňové volání při rozsáhlých, závažnějších událostech, potřebujete-li pomoc více složek a pro cizince (operátoři hovoří i běžnými světovými jazyky) použijte telefonní číslo:

112 JEDNOTNÉ EVROPSKÉ ČÍSLO TÍSŇOVÉHO VOLÁNÍ

Při předávání zprávy na tato telefonní čísla uveďte:

- co se stalo – popis události, rozsah, počet postižených nebo ohrožených osob, např.: „*Hlásím požár bytu ve 2. patře panelového domu, dům má 4. patra*“,
- kde se to stalo - pokud možno přesná adresa nebo popis místa události, např. „*V Kravařích na Lesní ulici číslo 24*“,
- své jméno a číslo telefonu, odkud voláte, např. „*Jmenuji se Kateřina Brodová, moje telefonní číslo je ...*“.

Po ukončení hovoru nevypínejte telefon, může následovat zpětný hovor, kterým si operační pracovník ověří nebo upřesní údaje.

Tísňové volání je nejrozšířenější způsob pro přivolání pomoci nebo oznámení informací, které jsou důležité pro bezpečnost. Tísňové volání funguje:

- nepřetržitě,
- pro všechny občany,
- na celém území,
- bezplatně,
- ve všech telefonních sítích,
- ze všech koncových hlasových zařízení telefonních sítí.

Ale pozor, zneužití tísňových linek je trestným činem. Díky moderní technologii lze volajícího dohledat. Linky tísňového volání jsou zřízeny pouze pro přijetí stavu nouze. **Záchranáři, kteří jsou vázáni na řešení neexistující události, mohou chybět jinde!**

Další důležitá čísla:

Plynárny – 1239

Energetika – 840 850 860

Vodárny – 840 111 125

Slezská nemocnice – 553 766 111

Lékařská pohotovost pro dospělé - 553 766 998



C. OBECNÉ ZÁSADY

RESPEKTUJTE a snažte se získávat informace z oficiálních zdrojů (rozhlas, televize, obecní rozhlas, vyhláška obecního úřadu, pokyny zaměstnavatele apod.).

NEROZŠÍŘUJTE poplašné a neověřené zprávy.

VARUJTE ostatní ohrožené osoby ve svém nejbližším okolí, nezapomeňte na neslyšící osoby.

NETELEFONUJTE zbytečně - telefonní síť je v situacích ohrožení přetížena.

NEPODCEŇUJTE vzniklou situaci.

POMÁHEJTE sousedům, zejména starým, nemocným a nemohoucím lidem.

UVĚDOMTE SI, že největší hodnotu má lidský život a zdraví a až potom záchrana majetku.

UPOSLECHNĚTE pokynů pracovníků záchranných složek.

D. VAROVNÝ SIGNÁL

Obyvatelstvo je v případě hrozby nebo vzniku mimořádné události varováno prostřednictvím **varovného signálu „VŠEOBECNÁ VÝSTRAHA“**. Tento signál je vyhlášen kolísavým tónem sirény po dobu 140 vteřin a může zaznít třikrát po sobě v cca třiminutových intervalech. U **elektronických sirén a v místních informačních systémech** s vlastností elektronických sirén (obecní rozhlas), je varovný signál po ukončení následován **verbální informací** (mluveným slovem) podle charakteru mimořádné události: („**Nebezpečí zátopové vlny**“, „**Radiační**



havárie“, „**Chemická havárie**“). Sirény staršího typu (rotační), pouze „houkají“ a po zaznění signálu není možné prostřednictvím sirény sdělit obyvatelům obce druh ohrožení.

K zabezpečení okamžitého plošného informování bude dále využito rozhlasové a televizní vysílání, mobilních vyhlášovacích prostředků, obecních rozhlasů, regionálního tisku.



Sirénami je vyhlášen ještě **signál „Požární poplach“**. Tento signál je vyhlášen 1x přerušovaným tónem sirény po dobu 1 minuty (25 vteřin trvalý tón, 10 vteřin přestávka, 25 vteřin trvalý tón). Vyhláší se za účelem svolání jednotek požární ochrany. Signál „Požární poplach“ vyhlášený elektronickou sirénou napodobuje hlas trubky troubící tón „HO-ŘÍ“, „HO-ŘÍ“.... **Signál „Požární poplach“ není varovným signálem.**

Ověřování provozuschopnosti systému varování a vyrozumění se provádí každou první středu v měsíci ve 12 hodin akustickou zkouškou koncových prvků varování zkušebním tónem (nepřerušovaný tón sirény po dobu 140 vteřin). **Rovněž zkouška sirén není varovným signálem.**

E. CO DĚLAT, KDYŽ ZAZNÍ SIRÉNA

Níže uvedené pokyny platí jen tehdy, pokud zjevně nejde o zkoušku sirén, svolání jednotek požární ochrany při „Požárním poplachu“ či nejde o povodeň nebo zemětřesení.

- **OKAMŽITĚ SE UKRYJTE**

Vyhledejte ukrytí v nejbližší zděné budově. Tou může být výrobní závod, úřad, kancelář, obchod, veřejná budova i soukromý dům.

Jestliže cestujete automobilem a uslyšíte varovný signál, zaparkujte automobil a vyhledejte ukrytí v nejbližší budově.

Dejte přednost místnostem ve středu budovy bez oken, vyhněte se sklepním prostorám. Některé chemické látky jsou těžší než vzduch a místo pod úrovní terénu by bylo životu nebezpečné. Pokud se nacházíte v cizím



prostředí, nebojte se požádat kohokoli o pomoc a vpuštění do budovy. A naopak - poskytněte vlastní úkryt všem, kteří jej potřebují.

Pozor v některých případech se do budov neukrývejte!

To všeobecně platí pro případ hrozby povodně, u které vyhledejte vhodné vyvýšené místo (kopec, úbočí kopce). Volné prostranství využijte například i při rozsáhlém požáru (lesním), sesuvu půdy a zemětřesení.

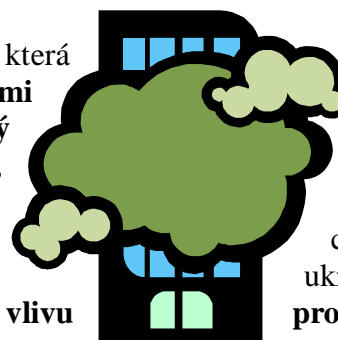
Kde a jak se ukrýt v případě nebezpečí:

V případě, že uslyšíte varovný signál „Všeobecná výstraha“, vyhledejte nejbližší možný úkryt a podle druhu nebezpečí se ukryjte:

1. Nebezpečí – VZDUCH

Jedná se např. o únik nebezpečných látek.

Jediný vhodný úkryt před většinou možných druhů nebezpečí, která **VZDUCHEM** je pevná (zděná, panelová) **budova s uzavíratelnými dveřmi**. Jako úkryt rozhodně **nemůže sloužit automobil, obytný či jakýkoliv přístřešek**. Při výběru budovy dejte přednost takové, **než jedno podlaží a více než jednu místnost**. Zvláště při úniku látek je důležité ukryt se v **nadzemním podlaží**, protože některé jsou těžší než vzduch. Pokud je patrné, ze které strany vane vítr, **místnosti na závětrné straně**, kde nebudou okna přímo **vystavena vlivu s nebezpečnou látkou**.



přicházejí **okny a přívěs, stan** která má **více nebezpečných chemické látky** ukryjte se v **proudění vzduchu**

Nebezpečím mohou být i samotné povětrnostní jevy - např. **bouřky, blesky, náhlý přívalový déšť, kroupy, větrná bouře** apod. V těchto případech může být **nebezpečné** ukrytí v budově těsně **pod střešou** (v místnostech se světlíky, střešními okny). Proto se ukryjte v nižších patrech objektu a zdržujte se ve větší vzdálenosti od oken.

2. Nebezpečí – VODA



Nejčastějším nebezpečím u nás v ORP Kravaře je **povodeň**, kdy je nutné vyhledat úkryt **mimo budovu na vyvýšeném místě v okolí – tato zásada platí jednoznačně v případě zvláštní povodně a příchodu přívalové vlny!**

Přirozená povodeň nemusí znamenat nebezpečí pro masivní a kvalitně stavěné budovy, přesto doporučujeme vyhledat úkryt tam, kde ze zkušenosti víte, že voda nemůže dosáhnout. Pozor na **osamělé vyvýšeniny v rovinném terénu** - voda Vám může odříznout cestu a uvěznit Vás.

3. Nebezpečí – OHĚŇ

Oheň se může vyskytnout všude. Může jít o požár prostředí, v krajině.

V případě nebezpečí vzniklým ohněm je důležité **není bezprostředně ohrožen ohněm samotným, ale i** Nezdržujte se poblíž hořících objektů, může dojít k jejich



v budově, v dopravním

uniknout do prostoru, který zplodinami a žářem. destrukci a následným pádům.

Pokud se nacházíte v budově, pokuste se dostat ven přes prostory, které nejsou požárem zasaženy. Máte-li odříznutou cestu ven, **zůstaňte v bezpečné místnosti a zamezte přístupu vzduchu k ohni**, případně **ustupujte do vyšších podlaží** nebo na střešou. Vhodným prostředkem (vyvěšený ručník, prostěradlo apod.) upozorněte záchranáře o Vaší situaci a vyčkejte na jejich pomoc. Pouze ve zcela výjimečných případech, kdy jste bezprostředně ohroženi ohněm a nacházíte se v nižším nadzemním podlaží, se pokuste dostat ven oknem. Přitom vezměte v úvahu terén pod Vámi a Vaše fyzické schopnosti.

Pokud jste ohroženi ohněm ve volné krajině, unikejte od ohně směrem kolmým na směr větru, abyste unikli jak plamenům tak i zplodinám. Pokud je to možné ukryjte se u nejbližšího vodního toku či rybníku nebo v otevřené krajině, kde budete mít přehled o vývoji požáru.

• ZAVŘETE DVEŘE A OKNA

Když jste v budově, zavřete dveře a okna. Siréna může s velkou pravděpodobností signalizovat únik toxických látek, plynů, radiačních zplodin a jedů. Vypněte větrání nebo klimatizaci a ucpěte ventilační otvory a v případě nutnosti přelepte i spáry u okenních rámců. Nezapomeňte utěsnit klíčové dírky i otvory pod dveřmi do místnosti.

Zvláštním případem je **únik radioaktivních látek**, kdy je nutné vyhledat místnost nejlépe v **suterénu, bez oken**, která má co **nejsilnější stěny**. Aby nedošlo k průniku radiace, mimo výše uvedené utěsnění, měly by být všechna okna a dveře **překryty naskládanými cihlami, pytli s pískem, deskami, plechem** nebo jinými neprostupnými materiály. Nesmí však být znemožněno se dostat bezpečně z úkrytu ven.

Uzavřením prostoru snížíte pravděpodobnost vlastního zamoření.

• ZAPNĚTE RÁDIO NEBO TELEVIZI

Informace o tom, co se stalo, proč byla spuštěna siréna a varováno obyvatelstvo a co dělat dále, uslyšíte v mimořádných zpravodajských relacích hromadných informačních prostředků. V případě výpadku elektrického proudu využijte přenosný radiopřijímač na baterie. Informace jsou sdělovány i obecním rozhlasem, popř. elektronickými sirénami. V žádném případě zbytečně netelefonujte, především ne na tísňové linky. Pokud nemáte v budově TV nebo radiopřijímač, pravděpodobně někdo z ukrytých bude mít discman, MP3 přehrávač nebo mobilní telefon s příjmem FM rádia. Dále postupujte podle pokynů z TV a rádií nebo zasahujících záchranářů.



F. EVAKUACE

Evakuace je organizované přemístění osob, zvířat nebo materiálu z ohrožených prostorů s cílem předejít ztrátám na životech a hmotných prostředcích. Součástí evakuace je zabezpečení přechodného pobytu osob a nouzové zásobování. Rozhodnutí o provedení evakuace bude vydáno vždy, pokud nebude možno zajistit ochranu osob v místech jejího stálého nebo běžného pobytu. Evakuace se vztahuje na všechny osoby v místech ohrožených nebo postižených mimořádnou událostí s výjimkou osob podílejících se na záchranných pracích, na řízení evakuace nebo vykonávající jinou neodkladnou činnost (tzv. úplná evakuace). Mimo organizované evakuace probíhá i tzv. samovolná evakuace, při které jednotliví občané (skupinky) řeší únik z ohroženého prostoru nebo i okolního území vlastními (dostupnými) dopravními prostředky nebo pěšky a ubytují se u příbuzných, na chatě apod..



Evakuaci prostoru dotčeného nebo ohroženého mimořádnou událostí je oprávněn nařídit (v rámci svých kompetencí) **velitel zásahu** při záchranných pracích, **zaměstnavatel** pro svůj objekt, **starosta obce** v rámci území své obce, **starosta obce s rozšířenou působností** pro svůj správní obvod ORP a **hejtman kraje** pro část území svého kraje.

Po vyhlášení evakuace dodržujte zásady pro opuštění bytu nebo rodinného domu a včas se dostavte na určené místo. O případných místech improvizovaného ubytování bude rozhodnuto podle konkrétní situace a obyvatelé se o těchto místech včas dozvědí.

Dodržujte pokyny orgánů zabezpečujících evakuaci a to i při použití vlastních vozidel a samovolné evakuaci.

G. ZÁSADY PRO OPUŠTĚNÍ BYTU, OBJEKTU NEBO RODINNÉHO DOMU V PŘÍPADĚ EVAKUACE

1. Krátkodobé opuštění domácnosti či objektu

Pokud lze předpokládat, že se budete moci vrátit do své domácnosti či objektu již za několik hodin, postupujte takto:

- **Uhaste otevřený oheň (krb, kamna, svíčky....).**
- **Vypněte všechny plynové a elektrické spotřebiče.**

- Elektrické spotřebiče odpojte ze zásuvky (mimo ledniček a mrazniček).
- Vypněte topení (plynový kotel).
- Zhasněte před odchodem všechny světla.
- Ověřte, zda sousedé a i ostatní vědí, že mají opustit byt či budovu.
- Kočky a psy si vezměte s sebou.
- Ostatní domácí zvířata, včetně exotických zvířat, ponechte doma a dobře je předzásobte vodou a potravou.
- Uzamkněte byt a opusťte budovu podle pokynů toho, kdo evakuaci řídí.



Při opouštění budovy se chovejte klidně, pomáhejte osobám se sníženou pohyblivostí a po opuštění budovy se shromážděte na místě, určeném k evidenci evakuovaných. Je nezbytné se zaevidovat, aby záchranáři při případné havárii po Vás nepátrali zbytečně v troskách budovy.

2. Dlouhodobé opuštění domácnosti či objektu

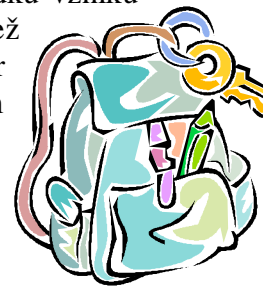
Při dlouhodobém opuštění domácnosti či objektu postupujte stejně jak je uváděno v předchozí podkapitole a navíc:

- Sbalte si a vezměte si sebou evakuační zavazadlo.
- Uzavřete hlavní přívod vody a plynu (v případě povodně i elektřiny).
- Dětem vložte do kapsy oděvu cedulku se jménem, adresou a telefonním kontaktem.
- Na vchodové dveře umístěte zprávu o tom, že jste byt nebo rodinný dům opustili; kdo, kdy a kam se evakoval a kontakt, na kterém budete zastížení. Toto platí zejména pro případ, kdy hodláte pobývat mimo oficiální místa, určená k nouzovému ubytování evakuovaných (např. u příbuzných, na chatě apod.).

H. EVAKUAČNÍ ZAVAZADLO



Evakuační zavazadlo se připravuje pro případ opuštění bytu v důsledku vzniku mimořádné události a nařízené evakuace, kdy je nutné na více než jeden den opustit domácnost. Jako evakuační zavazadlo poslouží kufr (např. kufr na kolečkách – je dobře skladný, snadno se s ním manipuluje jednou rukou), batoh, nebo cestovní taška. Platí zásada, že každá osoba by měla mít jen jedno zavazadlo (dospělí do 25 kg, děti do 10 kg). Nezapomeňte, že v mnoha domácnostech žije také domácí zvíře, které je třeba vést (nést) s sebou.



Zavazadlo označte svým jménem, adresou a číslem mobilního telefonu.

Evakuační zavazadlo obsahuje věci, které jsou nezbytné pro přechodné opuštění domova a jsou uvedeny podle důležitosti:



- Osobní doklady (**rodný list, občanský průkaz, cestovní pas, kartu zdravotní pojišťovny**), **peníze v hotovosti a platební kartu** a další důležité dokumenty (**pojistné smlouvy, stavební spoření, smlouvy o investicích, akcie**).



- Pravidelně užívané **léky** nebo **zdravotní pomůcky**. Běžné **toaletní** a **hygienické potřeby** v přiměřeném množství.



- **Základní trvanlivé potraviny**, nejlépe v konzervách, **dobře zabalený chléb, pitnou vodu**,

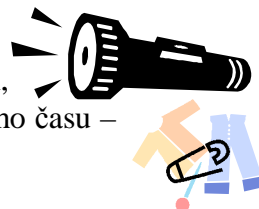
(vše na 2-3 dny pro každého člena domácnosti), **krmivo** pro domácí zvířata, které berete s sebou a předměty denní potřeby, **hrnek** nebo **jídelní misku**, **příbor** a **otvírák na konzervy**.



- **Oblečení** odpovídající danému ročnímu období, **náhradní prádlo** a **obuv**, **pláštěnku** nebo **deštník**, **spací pytel** nebo **karimatku s příkrývkou**.



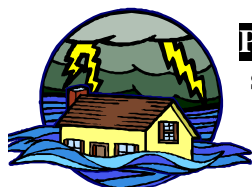
- **Mobilní telefon** s nabíječkou, **malé přenosné rádio** s nabíječkou nebo s rezervními bateriemi, **kapesní svítilnu** s náhradními bateriemi, **zavírací nůž**, **šití**, **psací potřeby** a dále předměty pro vyplnění volného času – **knihy**, **hračky pro děti** a **společenské hry**.



Je velmi pravděpodobné, že při vyhlášení evakuace budete v časové tísní a stresu. Při balení proto zvažujte priority nezbytností balených předmětů a snažte se využít co nejlépe omezený prostor zavazadla.

CH. MOŽNÉ OHROŽENÍ OBYVATELSTVA:

1. POVODNĚ



Přírozená povodeň – vzniká po příválových a dlouhotrvajících deštích a při prudkém tání sněhu v jarních měsících. Rozsah a ohrožení je závislá na čase a dalších podmínkách. Hrozí ničivými účinky zvýšených průtoků a rychlostí vodních toků, následnými záplavami a sesuvy půdy.

Zátopové lokality v ORP Kravaře v povodí vodních toků:

- Moravice, Hvozdnice, Opava – ohroženy Kravaře; viz Příloha č.1 „Záplavové území přírozená povodeň – situační schéma“.



Soutok řek nad Kravařemi

- Oldřišovský potok (Bílá voda) – ohroženy Kobeřice, Sudice

Jaké rozlišujeme stupně povodňové aktivity (SPA):

1. SPA = BDĚLOST – zelené značení v hlásných profilech

nastává při nebezpečí povodně a zaniká, pominou-li příčiny takového nebezpečí, za stav bdělosti se pokládá rovněž situace takto označená předpovědní povodňovou službou, při 1. SPA ještě nedochází k vybědění toku a jeho rozlivům, a tedy ani k hmotným škodám na majetku.

2. SPA = POHOTOVOST – žluté značení v hlásných profilech

vyhlašuje jej příslušný povodňový orgán, když nebezpečí přirozené povodně přerůstá v povodeň a při překročení mezních hodnot sledovaných jevů, při 2. SPA již **dochází k prvním rozlivům**, které však **nepáchají větší škody na majetku**, dochází většinou k zaplavování příbřežních luk a porostů, aktivují se povodňové orgány a další složky povodňové služby.

3. SPA = OHROŽENÍ – červené značení v hlasných profilech

vyhlašuje příslušný povodňový orgán v době povodně při bezprostředním nebezpečí nebo při vzniku větších škod, ohrožení majetku a životů v záplavovém území a při překročení mezních hodnot sledovaných jevů,
vyhlašuje se také při překročení kritických hodnot sledovaných jevů,
při 3. SPA **dochází k zaplavování měst a obcí**, a proto se provádějí zabezpečovací či záchranné práce.

Informace povodí Odry: <http://www.pod.cz/portal/sap/cz/>

Před povodní:

- Připravte si pytle s pískem, těsnicí fólii, těsnicí desky a další stavební materiál na utěsnění nízko položených dveří a oken. Dále si zajistěte ucpávky kanalizace, odtoku z WC.
- Připravte si léky, dokumenty, vhodné ošacení, potraviny a pitnou vodu na 2-3 dny.
- Vlastníte-li osobní automobil, připravte jej k okamžitému použití při evakuaci.
- Připravte si **evakuační zavazadlo**, přestěhujte cenné věci a nebezpečné látky (chemikálie apod.) do vyšších pater, upevněte věci, které by mohla odnést voda a odveďte do bezpečí domácí a hospodářská zvířata.

Při povodni:

- Na základě pokynů povodňových orgánů obce, policie a záchranářů opusťte ohrožený prostor. V případě evakuace dodržujte **zásady pro opuštění bytu (domu)**.
- Je-li nedostatek času, okamžitě se přesuňte na určené místo, které nebude zatopeno vodou.



Zvláštní povodeň – způsobená civilizačními vlivy, největší hrozbou je destrukce hrází vodních děl a vznik průlomové nebo vlny vzniklé přepadem vody přes přehradní hráze při sesuvech půdy, pohybech zemního podloží nebo v důsledku teroristického útoku v lokalitách povodí Moravice a řeky Opavy, pod vodními díly Kružberk a Slezská Harta s následnou přívalovou vlnou. Nebezpečí zvláštní povodně je relativně malá.



Zátopové lokality v ORP Kravaře v povodí vodních toků:

- Moravice, Opava – ohroženy Kravaře; viz Příloha č.2 „**Rozsah zvláštní povodně v lokalitě Kravaře**“.

Nezbytná doporučení:

- Zanechtejte veškeré činnosti, opusťte ohrožený prostor. Přívalová vlna ničí vše podobně jak vlna tsunami.
- Co nejrychleji se přemístěte a vystupte na co nejvyšší místa v terénu - severní část Kravař.
- Je-li více času, řiďte se pokyny z obecního rozhlasu, rozhlasu a televize, pokyny záchranářů, pokyny pro evakuaci.

Hlavní činnosti obyvatelstva při zvláštní povodni je okamžitá evakuace z ohrožených prostorů.

Po povodních:

- Nechte si zkontrolovat stav obydlí (statickou narušenost, obyvatelnost), rozvody energií (plyn, el. energie apod.), stav kanalizace a rozvodů vody.

- Zlikvidujte uhynulé zvířectvo, potraviny a polní plodiny, které byly zasaženy vodou.
- Vyčistění studní a jejich sanaci zadejte odborníkům – chemické ošetření vody ve studni, laboratorní prověření kvality vody, povolení hygienika o používání obnoveného zdroje pitné vody.
- Informujte se o místech humanitární pomoci a v případě potřeby si vyžádejte finanční pomoc, pitnou vodu, potraviny, teplé oblečení, hygienické prostředky, potřebné nářadí pro likvidaci povodňových škod a další potřebné prostředky.
- Kontaktujte příslušné pojišťovny ohledně náhrady škod v souladu s pojistnými podmínkami (ohlaste pojistnou událost pojišťovně, vyhotovte a zdokumentujte soupis škod).

Odstranění škod způsobených povodní je dlouhodobý proces a lze jej v řadě případů zvládnout svépomocí.

2. VĚTRNÁ BOUŘE – VĚTRNÁ SMRŠŤ



Větrné bouře – větrné smrště jsou častými klimatickými jevy posledních let. Větry o síle vichřice, orkánu a i tornáda se vyskytují nezávisle na ročním období a projevují se destrukčními a pustošivými účinky.

Nezbytná doporučení:

- Omezte venkovní pohyb, jízdu autem a bicyklem na otevřených prostranstvích včetně rekreačních či sportovních aktivit na vodních plochách. Nechodte do lesů a parků. Nezdržujte se a neparkujte pod stromy či v blízkosti něčeho, co hrozí zřícením. **Přečkejte nárazy větru v bezpečných prostorách.**
- Opusťte lehké obytné prostředky (např. maringotky, obytné přívěsy, stany).
- Zabezpečte a ochraňte předměty (okna, skleníky, lehčí věci apod.) proti rozbití, stržení a odnášení.

3. DLOUHOTRVAJÍCÍ VEDRO A SUCHO



Období, ve kterém nedochází k dostatečně vydatným srážkám a teploty dosahují vysokých hodnot, lze charakterizovat jako vedro a sucho. Sucho je pojem, znamenající v zásadě nedostatek vody v půdě, rostlinách nebo i atmosféře.

Nezbytná doporučení:

- Omezte vykonávání namáhavých činností a pohyb v poledne na přímém slunci. Dodržujte pitný režim. Tyto zásady platí především pro skupiny nemocných – kardiaci, astmatici, dlouhodobě nemocní.
- Nepoužívejte pitnou a užitkovou vodu při zalévání rostlin na zahradách, nemyjte auta.
- Nevypalujte porosty, rovněž starou a suchou trávu.
- Nerozdělávejte v lesích ohně, táboráky.

4. SNĚHOVÁ KALAMITA A EXTREMNÍ MRÁZ

Sněhová kalamita představuje z klimatického hlediska stav, kdy úhrn sněhových srážek má extrémně rostoucí průběh.

Extremní mráz je míra venkovní teploty vzduchu, udržující se na hodnotě pod -10°C . Odvozuje se od tzv. Arktických dnů, kdy teplota klesne více než na hodnotu -10 stupňů Celsia i přes poledne.



Krizová situace nastává v důsledku dlouhodobého sněžení, ze značného přívalu sněhu nebo při dlouhodobých mrazech. Sněžení je často doprovázeno velmi silným větrem s tvorbou sněhových jazyků, závějů a náledí.

Nezbytná doporučení:

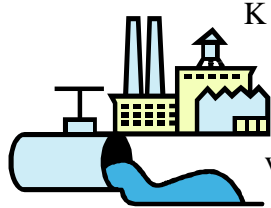
Omezte pohyb venku a jízdy autem. Nezdržujte se zejména v okolí starších budov, u kterých hrozí stržení střešní krytiny a v blízkosti větších stromů. Nechod'te do lesů a parků.

Při cestování autem vybavte vozidlo patřičnou zimní výbavou, počítejte s prodloužením potřebného času na cestu. Ve vozidle mějte teplé oblečení a alespoň minimální zásobu nápojů a občerstvení. Neparkujte pod stromy či v blízkosti něčeho co hrozí zřícením.

Kontrolujte výšku sněhu na střeších budov a v případě nutnosti sněh či rampouchy odstraňte, popřípadě nechte odstranit odbornou firmou. Naše ORP Kravaře je zařazeno do I. sněhové oblasti – viz Příloha č.3 „**Mapa sněhových oblastí**“ a z toho pak vychází normové zatížení střechy – viz Příloha č.4 „**Kritická výška vrstvy sněhu na střeše**“.



5. HAVÁRIE V CHEMICKÉM ZÁVODĚ S ÚNIKEM NEBEZPEČNÝCH LÁTEK, DOPRAVNÍ HAVÁRIE S ÚNIKEM NEBEZPEČNÝCH LÁTEK NEBO HAVÁRIE U UŽIVATELE NEBEZPEČNÝCH LÁTEK K TECHNOLOGICKÝM ÚČELŮM S ÚNIKEM TĚCHTO LÁTEK



K události dochází v důsledku provozní, technologické nehody nebo průmyslové havárie.

K úniku nebezpečných chemických látek může dojít prakticky všude. Mimo stacionární zdroje to mohou být i zdroje mobilní, kterými jsou dopravní prostředky, přepravující nebezpečné látky po silnicích, železnici, resp. na vodních tocích. Jejich únik nelze také vyloučit z potrubí a ze skládek. Zatímco největší rozsah ohrožení v důsledku úniku nebezpečných chemických látek představují stacionární zdroje, u mobilních zdrojů dochází k únikům nejčastěji. Častá příčina úniku nebezpečných chemických látek je technologická (provozní) havárie.

Mezi jinými může dojít k **úniku chlóru a amoniaku - čpavku**:

Chlór – žlutozelený plyn, těžší než vzduch (klesá a drží se při zemi) – jedovatý, leptá dýchací cesty a plíce, možný vznik plicního otoku, leptá oči, dráždí kůži.

Amoniak nebo-li čpavek – bezbarvý plyn, lehčí než vzduch, ostrý štiplavý zápach, při odpařování z kapalného stavu tvoří mlhy těžší vzduchu, se vzduchem tvoří leptavé výbušné směsi. Kapalný i plynný silně dráždí, leptá oči, dýchací cesty, plíce, kůži. Způsobuje kašel a dušnost, křeče dýchání mohou vést až k udušení.

Nezbytná doporučení:

- Urychleně opusťte ohrožené místo.
- Co nejdříve se ukryjte v uzavřené místnosti.
- Uzavřete a utěsněte okna, dveře a další otvory.
- Vypněte ventilaci.
- Zdržujte se v místnosti, která je odvrácena straně havárie.
- Sledujte zprávy v hromadných informačních prostředcích.
- Připravte si **prostředky improvizované ochrany osob**.
- Připravte si **evakuační zavazadlo**.
- Budovu opusťte jen na pokyn.

6. HAVÁRIE V JADERNÉM ENERGETICKÉM ZAŘÍZENÍ S ÚNIKEM RADIOAKTIVNÍCH LÁTEK

K události dochází v důsledku provozní, technologické nehody nebo průmyslové havárie.



Nezbytná doporučení:

- Co nejdříve se ukryjte v uzavřené místnosti (nejlépe ve sklepních prostorách), pokud možno na straně odvrácené od jaderného zařízení.
- Uzavřete a utěsněte okna a dveře.

- Vypněte ventilaci a utěsněte další otvory.
- Sledujte zprávy v hromadných informačních prostředcích.
- Připravte si **prostředky improvizované ochrany osob**.
- Připravte si **evakuační zavazadlo**.
- Jodové přípravky (tablety) použijte až na základě veřejné výzvy.
- Budovu opusťte jen na pokyn.

7. BIOLOGICKÉ ZBRANĚ



Biologické zbraně mohou být použity ve formě aerosolu (bakterie, viry, toxiny) rozptýleného do ovzduší nebo uzavřených prostor nebo vypouštěním hmyzu (vši, blechy, mouchy, klíšťata) nebo infikováním vody, potravin, vzduchu, předmětů. Smysly člověka je biologické zamoření nezjistitelné. Výskyt se zjišťuje speciálními přístroji a odběrem vzorků.

Jak se chránit před proniknutím nebo zanesením nákazy do organismu:

- Nepoužívat vodu z neznámých a nezjištěných zdrojů.
- Umět si připravit vodu pomocí chemických dezinfekčních prostředků nebo převařením.
- Nejíst pevnými obaly nechráněné nebo neprověřené potraviny.
- Udržovat čistotu těla i za nepříznivých podmínek.
- Zbytečně se nedotýkat a neprohližet podezřelé předměty.
- Při známkách onemocnění ihned vyhledat zdravotnickou pomoc.

8. CHEMICKÉ ZBRANĚ



Chemické zbraně mohou být použity ve formě aerosolu, v kapalném a plynném skupenství. Působí na organismus mnohostranně. Vyvolávají poškození centrálního nervového systému, dýchacích orgánů, zažívacího traktu nebo narušují metabolismus, jiné mají zpuchýřující účinek.

Jak se chránit před účinky chemických zbraní:

- Urychleně použijte **prostředky improvizované ochrany osob**.
- Vyhledejte ukrytí v nejbližší budově.

9. TERORISTICKÉ AKCE



Jedná se o akty násilné, nepředvídatelné, obvykle zaměřené na civilisty, vedoucí k vytvoření strachu za účelem dosažení politických nebo jiných cílů.

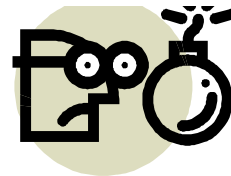
Teroristické akce se zaměřují na místa s vysokou koncentrací osob, symbolů křesťanské i světské kultury, objektů kritické infrastruktury a místa s možností šíření nebezpečných látek a organismů.

Teroristé používají při akcích konvenční zbraně, bomby, třaskaviny a rovněž jaderné, biologické a chemické zbraně.

Jak se chovat při anonymním oznámení (uložení bomby, třaskaviny, použití nebezpečné látky apod.):

- V první řadě událost okamžitě oznamte na tísňovou linku 112 nebo 158 (Policie ČR) nebo 150 (Hasičský záchranný sbor ČR).
- Pokud bylo anonymní oznámení o uložení bomby nebo třaskaviny v budově, ve které se nacházíte, opusťte budovu a vzdalte se co nejdále od tohoto místa.

- V žádném případě se nezdržujte v blízkosti možného ohrožení i přesto, že vaše zvědavost, co se bude v příštích minutách dít, vás nutí zůstat v blízkosti tohoto nebezpečného místa.



Jak se chovat při teroristické akci za použití střelných zbraní:

- Pokud jste mimo budovu, okamžitě opusťte ohrožené místo.



- Pokud jste v budově, nezdržujte se v blízkosti oken.
- Ukryjte se za vhodnou překážkou, v budově za nábytkem.
- Dodržte pokyny bezpečnostních složek
- Zachovejte klid a rozvahu.

Jak se chovat při obdržení podezřelé zásilky (dopisu, balíčku):



- Podezřelou **zásilku neotvírejte a netřepejte s ní.**
- Uložte zásilku do igelitového sáčku nebo jiného vhodného obalu.

- Poté opusťte místnost, umyjte si ruce vodou a mýdlem a událost ohlaste na tísňovou linku 112 nebo 158 (Policie ČR) nebo 150 (Hasičský záchranný sbor ČR). Policie ČR nebo Hasičský záchranný sbor ČR zásilku od vás převezme a odveze ji k ověření obsahu.
- Než zavoláte na tísňovou linku, seriózně zvažte skutečnosti, které mohou vést k názoru, že se jedná o podezřelou zásilku. Takovými mohou být například neočekávaná zásilka od neznámého odesílatele s podezřelým rukopisem či výhružným textem na zásilce, zapáchající zásilka nebo zásilka, ze které trčí dráty nebo se ozývá podivné tikání. Při otevření zásilky to může být například podezřelá sypká hmota nebo jakýkoli podezřelý předmět.

Jak se chovat v případě nálezu podezřelého zavazadla nebo jiného předmětu:

S podezřelým předmětem - zavazadlem se můžete setkat v prostředcích městské hromadné dopravy, v čekárnách, na nádraží, na zastávkách, v parku, v supermarketech a na dalších místech. Zpravidla se jedná o balíček, kufrík, apod. Zavazadlo může vedle chemických, biologických a radioaktivních látek obsahovat také nástražné výbušné systémy. Nikdy ale nevíte stoprocentně, co je uvnitř, takže postupujte podle našeho doporučení:



- Zachovejte klid, rozvahu a ustupte do bezpečné vzdálenosti.
- V žádném případě **se zavazadla nedotýkejte, neotvírejte a nepřemisťujte jej** (nevíte, co je uvnitř a neodbornou manipulací by mohlo dojít k výbuchu, šíření nebezpečných látek, ke ztrátě kriminalistických stop - otisky prstů apod.).
- Pokud naleznete zavazadlo v prostředcích MHD, autobuse, vlaku neprodleně o něm informujte průvodčího, řidiče, příp. jiného odpovědného pracovníka dopravního prostředku.
- Jestliže naleznete podezřelé zavazadlo, volejte tísňovou linku 112 nebo 158 (Policie ČR) nebo 150 (Hasičský záchranný sbor ČR), kde uveďte všechny potřebné informace (mimo základních údajů uveďte popis zavazadla - vzhled, nápisy, značky apod.) a dále se řiďte pokyny operátora.
- Upozorněte na nebezpečí i ostatní osoby ve Vašem okolí.

Jak se chovat při nálezu podezřelé sypké hmoty – prášku:



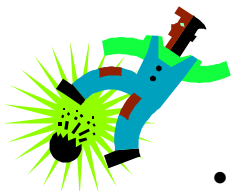
S tímto druhem nebezpečí se prvně setkali američtí po 11. září 2001. Lidem byly s bílým práškem, který obsahoval velmi biologickou látku – antrax, díky které onemocnělo všechna podobná podezření byla doposud planá, být obezřetní a v případě podezření postupovat následně:



občané Spojených států zasílány balíčky nebezpečnou několik lidí. U nás ale přesto musíme

- Jestliže naleznete na veřejném místě nebo dopravním prostředku vysypanou podezřelou sypkou hmotu – prášek, nepřibližujte se k ní.
- Neprodleně volejte tísňovou linku 112 nebo 158 (Policie ČR) nebo 150 (Hasičský záchranný sbor ČR), kde uveďte všechny potřebné informace.
- Upozorněte ostatní osoby v okolí.
- Vyčkejte v bezpečné vzdálenosti příjezdu záchranářů a poskytněte údaje o sobě pro případ možné pozdější výzvy k lékařské prohlídce.

Jak se chovat při nálezů nevybuchlé munice:

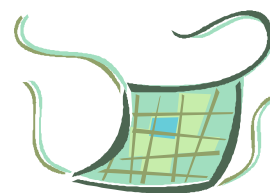


- Ustupte od místa nálezů do bezpečné vzdálenosti (alespoň 100 m a více)
- Volejte tísňovou linku 112 nebo 158 (Policie ČR) nebo 150 (Hasičský záchranný sbor ČR), kde uveďte všechny potřebné informace.
- Řiďte se pokyny operátora.
- Varujte i ostatní osoby v okolí, aby se k místu nepřibližovaly a vyčkejte příjezdu policie či záchranářů, kteří místo nálezů zabezpečí do příjezdu pyrotechniků.

I. PROSTŘEDKY IMPROVIZOVANÉ A INDIVIDUÁLNÍ OCHRANY OSOB V RADIOAKTIVNĚ, CHEMICKY A BIOLOGICKY ZAMOŘENÉM PROSTŘEDÍ

Prostředky improvizované ochrany osob jsou prostředky, které chrání dýchací cesty a povrch těla při vynuceném a krátkodobém pobytu v radioaktivně, chemicky a biologicky zamořeném prostředí. Používáme je, pokud nemáme k dispozici prostředky individuální ochrany (masky, protichemický oděv apod.):

- K ochraně dýchacích cest použijeme navlhčenou roušku (složený kapesník, ručník, utěrku) přiložením na nos a ústa. Upevněte roušku v zátylku šálou či šátkem.



K navlhčení můžete použít:

obyčejnou vodu

v případě úniku čpavku přidejte kuchyňský ocet (1 lžíce octu na 1 litr vody)

v případě úniku nebezpečné látky kyselé povahy přidejte zažívací sodu (2 lžíce sody na 1 litr vody)

- Hlavu chraňte čepicí, kloboukem, šálou či kuklou tak, aby vlasy byly úplně zakryty a zvolená pokrývka hlavy chránila též čelo, uši a krk.
- Oči chraňte brýlemi uzavřeného typu - lyžařskými, plaveckými či motocyklovými, ale větrací průduchy přelepte lepicí páskou. Pokud nemáte tyto brýle k dispozici, chraňte oči přetažením průhledného igelitového sáčku přes hlavu a jeho stažením tkanicí či gumou v úrovni lícních kostí (nad nosem).
- Povrch těla chraňte kombinézou, kalhotami, pláštěnkou do deště, šustákovou sportovní soupravou. Tyto ochranné oděvy je nutné dostatečně utěsnit u krku (použijte např. šálu), rovněž je utěsnit u rukávů a u nohavic (stáhněte provázkem nebo gumou).
- Nohy chraňte nejlépe vysokými botami nebo holínkami, ruce nejlépe zakryjeme gumovými nebo koženými rukavicemi.
- Pamatujte, celý povrch těla musí být zakrytý, žádné místo nesmí zůstat nekryté; více vrstev ochranného oděvu = vyšší ochrana.
- Při návratu ze zamořeného prostředí do bytu odložte v predsíni veškerý svrchní oděv včetně všech použitých ochranných prostředků do igelitového pytle a zavažte jej. Pokud je to možné, pečlivě se osprchujte, otřete se do sucha a oblečte se do čistého oděvu. Nezapomeňte si vyčistit uši, nos a provést výplach očí.



Prostředky improvizované ochrany osob – krytí hlavy a celého těla.

Zdroj: www.hzscr.cz

Prostředky individuální ochrany bude stát zabezpečovat pouze pro děti do 18-ti let věku, zdravotnická, sociální a obdobná zařízení, a to při stavu ohrožení státu a válečném stavu.



Pro ochranu dýchacích cest a povrchu těla, proti účinkům otravných látek, biologických prostředků, radioaktivního prachu a průmyslových škodlivin, existuje při dlouhodobém vycestování do zahraničí a pro další zájemce v ČR **možnost nákupu prostředků individuální ochrany do osobního vlastnictví** v prodejnách dle uváděného seznamu viz Příloha č. 5 „**Seznam prodejen ochranných prostředků v MSK**“. Sortiment prodeje mohou upřesnit jednotlivé prodejny. Při použití je nutno dbát pokynů výrobce.

J. NOUZOVÉ PŘEŽITÍ A UKRYTÍ OBYVATELSTVA

Zabezpečení opatření nouzového přežití obyvatelstva představuje souhrn činností a postupů věcně příslušných orgánů, dalších zainteresovaných subjektů a samotných občanů prováděných s cílem minimalizovat negativní dopady mimořádných událostí na zdraví a životy postiženého obyvatelstva.

Přehled opatření nouzového přežití:

- a. nouzové ubytování,
- b. nouzové zásobování základními potravinami,
- c. nouzové zdroje vody,
- d. nouzové zásobování pitnou vodou,
- e. nouzové základní služby obyvatelstvu,
- f. nouzové dodávky energií,
- g. organizování humanitární pomoci.

K zabezpečení nouzového přežití obyvatelstva, zejména evakuovaných osob, budou využívány především stacionární zařízení umožňující nouzové ubytování a stravování.

K ukrytí při mimořádných událostech s rizikem kontaminace nebezpečnými látkami a účinky pronikavé radiace je občanům doporučováno využívat přirozené ochranné vlastnosti staveb s doporučením úprav zamezujícím jejich proniknutí.

Při nárůstu hrozby válečného konfliktu by k ukrytí byly využity:

- Funkční stále tlakově odolné úkryty (v našem ORP se nenacházejí) a ochranné systémy dopravních staveb, vyřazené stále úkryty, vhodné pro zprovoznění k původnímu účelu.
- **Improvizované úkryty v místech, kde nelze k ochraně obyvatelstva využít stálých úkrytů.**

Improvizovaný úkryt je vybraný vyhovující prostor ve vhodných podzemních, suterénních a jiných částech obytných domů, provozních a výrobních objektů, který bude pro potřeby zabezpečení ukrytí upraven. Prostory budou upravovány (až na pokyn, po převzetí informace o nebezpečí) svépomocí fyzickými a právníckými osobami pro jejich ochranu a pro ochranu jejich zaměstnanců s využitím vlastních materiálních a finančních zdrojů. Postup při výběru vhodných prostor a návod na zvyšování ochranných vlastností improvizovaných úkrytů je uveden na webových stránkách <http://www.hzscr.cz/>.

K. INTEGROVANÝ ZÁCHRANNÝ SYSTÉM (IZS)

Integrovaný záchranný systém je koordinovaný postup jeho složek při přípravě na mimořádné události a při provádění záchranných a likvidačních prací.

Základní složky:



- Hasičský záchranný sbor České republiky.
- Jednotky požární ochrany zařazené do plošného pokrytí kraje jednotkami požární ochrany.
- Zdravotnická záchranná služba.
- Policie České republiky.



Ostatní složky:

- Vyčleněné síly a prostředky ozbrojených sil.
- Ostatní ozbrojené bezpečnostní sbory.
- Ostatní záchranné sbory.
- Orgány ochrany veřejného zdraví.
- Havarijní, pohotovostní, odborné a jiné služby.
- Zařízení civilní ochrany.
- Neziskové organizace a sdružení občanů, která lze využít k záchranným a likvidačním pracím.

L. KRIZOVÉ SITUACE:

Krizová situace nebo také krizový stav je mimořádná událost, při níž je vyhlášen stav nebezpečí, nouzový stav, stav ohrožení státu nebo válečný stav. Jedná se o situaci ohrožující životy, zdraví, majetek, životní prostředí nebo vnitřní bezpečnost a veřejný pořádek.

1. STAV NEBEZPEČÍ

Vyhlašuje: Hejtman kraje.

Důvod: Jsou-li v případě živelní pohromy, ekologické nebo průmyslové havárie, nehody nebo jiného nebezpečí ohroženy životy, zdraví, majetek, životní prostředí, pokud nedosahuje intenzita ohrožení značného rozsahu a není možné odvrátit ohrožení běžnou činností správních úřadů a složek IZS.

Území: Celý kraj nebo jeho část.

Doba trvání: Nejvýše 30 dnů (prodloužení jen se souhlasem vlády)

2. NOUZOVÝ STAV

Vyhlašuje: Vláda České republiky, popř. předseda vlády.

Důvod: V případě živelných pohrom, ekologických nebo průmyslových havárií, nehod nebo jiného nebezpečí, které ve značném rozsahu ohrožují životy, zdraví nebo majetkové hodnoty anebo vnitřní pořádek a bezpečnost.

Území: Celý stát nebo jen omezené území státu.

Doba trvání: Nejdéle 30 dnů (prodloužit může pouze Poslanecká sněmovna).

3. STAV OHROŽENÍ STÁTU

Vyhlašuje: Parlament České republiky na návrh vlády.

Důvod: Je-li bezprostředně ohrožena svrchovanost státu nebo územní celistvost státu anebo jeho demokratické základy.

Území: Celý stát nebo jen omezené území státu.

Doba trvání: Není omezeno.

4. VÁLEČNÝ STAV

Vyhlašuje: Parlament České republiky.

Důvod: Je-li Česká republika napadena nebo je-li třeba plnit mezinárodní smluvní závazky o společné obraně proti napadení.

Území: Celý stát.

Doba trvání: Není omezeno.

Přesáhne-li mimořádná situace určitou mez, která bude bez mimořádných opatření těžko zvladatelná a je **vyhlášen stav nebezpečí** nebo **nouzový stav**, může (můžou) být:

- Vyhlášena obyvatelstvu pracovní povinnost a pracovní výpomoc.
- Určeny věcné prostředky (movité i nemovité věci) právnických i fyzických osob, které se budou podílet na řešení dopadů a odstraňování následků krizové situace.
- Vyhlášena různá regulační opatření.
- Uzavřena postižená oblast.
- Prováděna regulace pohybu osob.
- Vyhlášena evakuace velkého rozsahu (nevztahuje se na objektovou evakuaci vyhlášenou velitelem zásahu, ta může být vyhlášena při bezprostředním ohrožení osob i mimo krizový stav).

M. ORGÁNY URČENÉ OBCE KRAVAŘE ZAJIŠŤUJÍCÍ PŘIPRAVENOST NA ŘEŠENÍ KRIZOVÝCH SITUACÍ

Bezpečnostní rada:

- Bezpečnostní rada určené obce Kravaře byla zřízena dle § 21 odst.2 b) zákona č.240/2000 Sb.
- Bezpečnostní rada města je stálým poradním orgánem starosty v oblasti obrany a bezpečnosti.
- Bezpečnostní rada určené obce Kravaře je koordinační orgán pro přípravu na řešení krizových situací ve správním obvodu obce s rozšířenou působností Kravaře.
- Bezpečnostní rada má 8 členů.

Krizový štáb:

- Poslání, obsah činnosti a složení krizového štábu vyplývají z ustanovení zákona č. 240/2000 Sb., o krizovém řízení a o změně některých zákonů (krizový zákon), ve znění pozdějších předpisů.

- Krizový štáb určené obce Kravaře byl zřízen jako pracovní orgán starosty k řešení mimořádných událostí a krizových situací.
- Členy krizového štábu určené obce Kravaře jsou členové bezpečnostní rady města a členové stálé pracovní skupiny krizového štábu.
- Stálá pracovní skupina krizového štábu určené obce Kravaře je tvořena pracovníky městského úřadu, zástupci složek IZS a odborníky s ohledem na druh řešené mimořádné události nebo krizové situace.
- Vedoucím krizového štábu je starosta města. Ten podle druhu krizové situace nebo mimořádné události rozhoduje o uvedení stálé pracovní skupiny krizového štábu nebo její části do pracovního stavu.

Vedoucí krizového štábu - starosta dává pokyn ke svolání a činnosti krizového štábu:

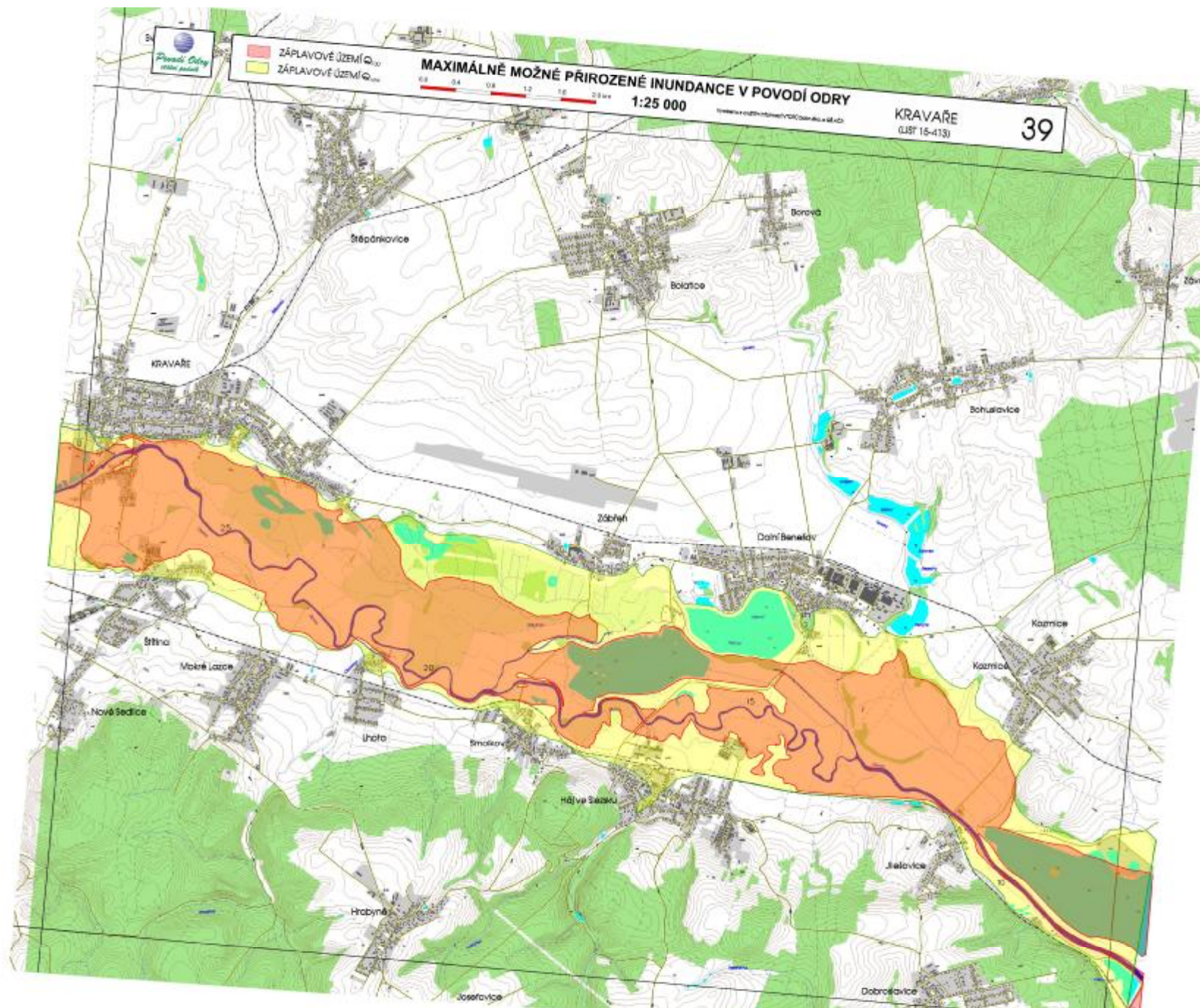
- Při řešení krizové situace a ke zmírnění jejích následků, včetně plnění úkolů orgánů krizového řízení za stavu ohrožení státu vyhlášeného v souvislosti se zajišťováním obrany České republiky a za válečného stavu.
- Při koordinaci záchranných a likvidačních prací v souvislosti s řešením mimořádné události, pokud jej velitel zásahu o koordinaci požádal nebo po vyhlášení krizového stavu vyšším územně správným orgánem.
- Při taktických a prověřovacích cvičeních organizovaných k ověření činností při řešení krizové situace nebo koordinaci záchranných a likvidačních prací.

Odkazy:

Civilní nouzová připravenost - <http://www.hzscr.cz/>

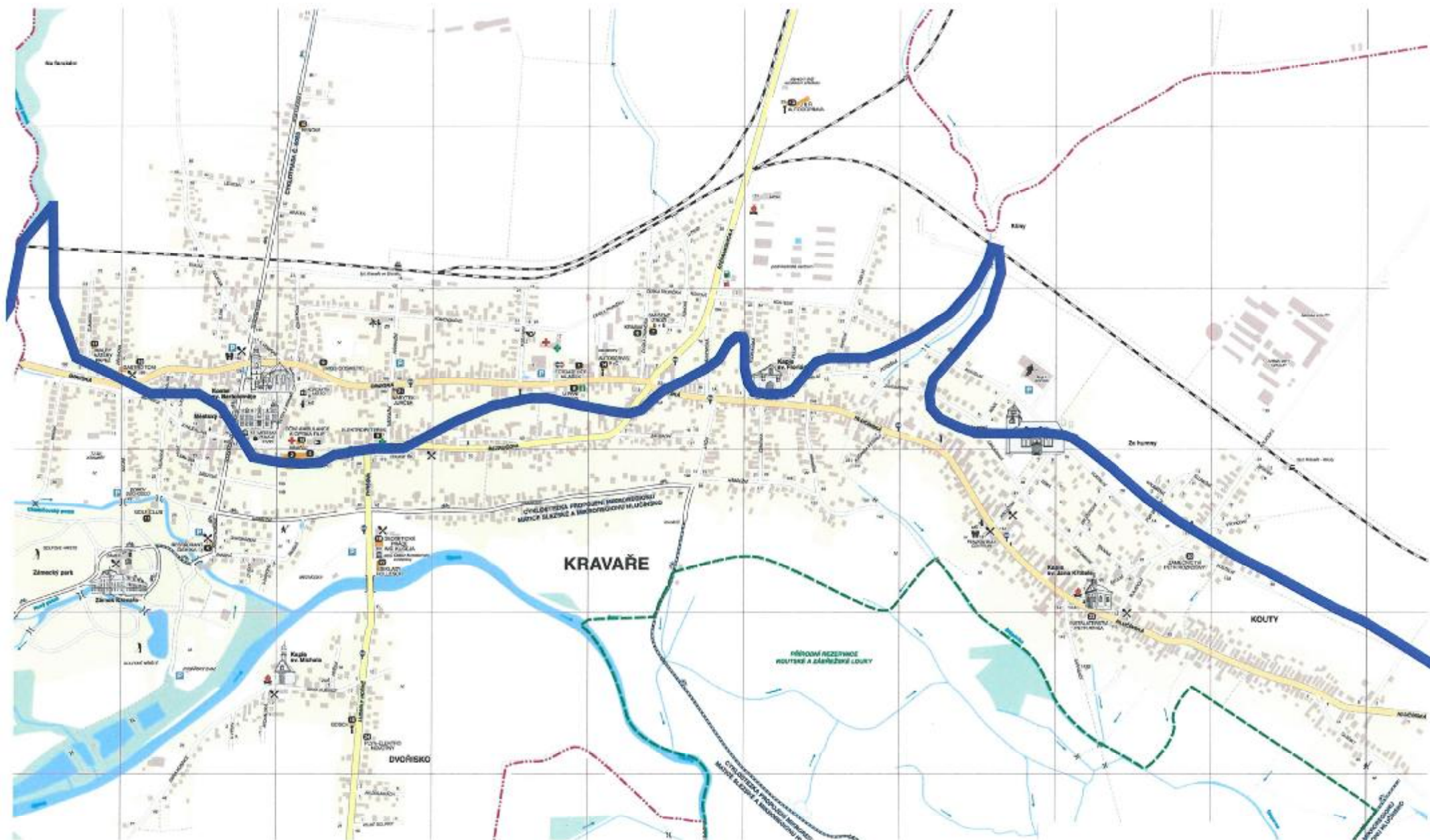
První pomoc - http://cs.wikipedia.org/wiki/Prvn%C3%AD_pomoc

Příloha č.1 - ZÁPLAVOVÉ ÚZEMÍ - PŘIROZENÁ POVODEŇ

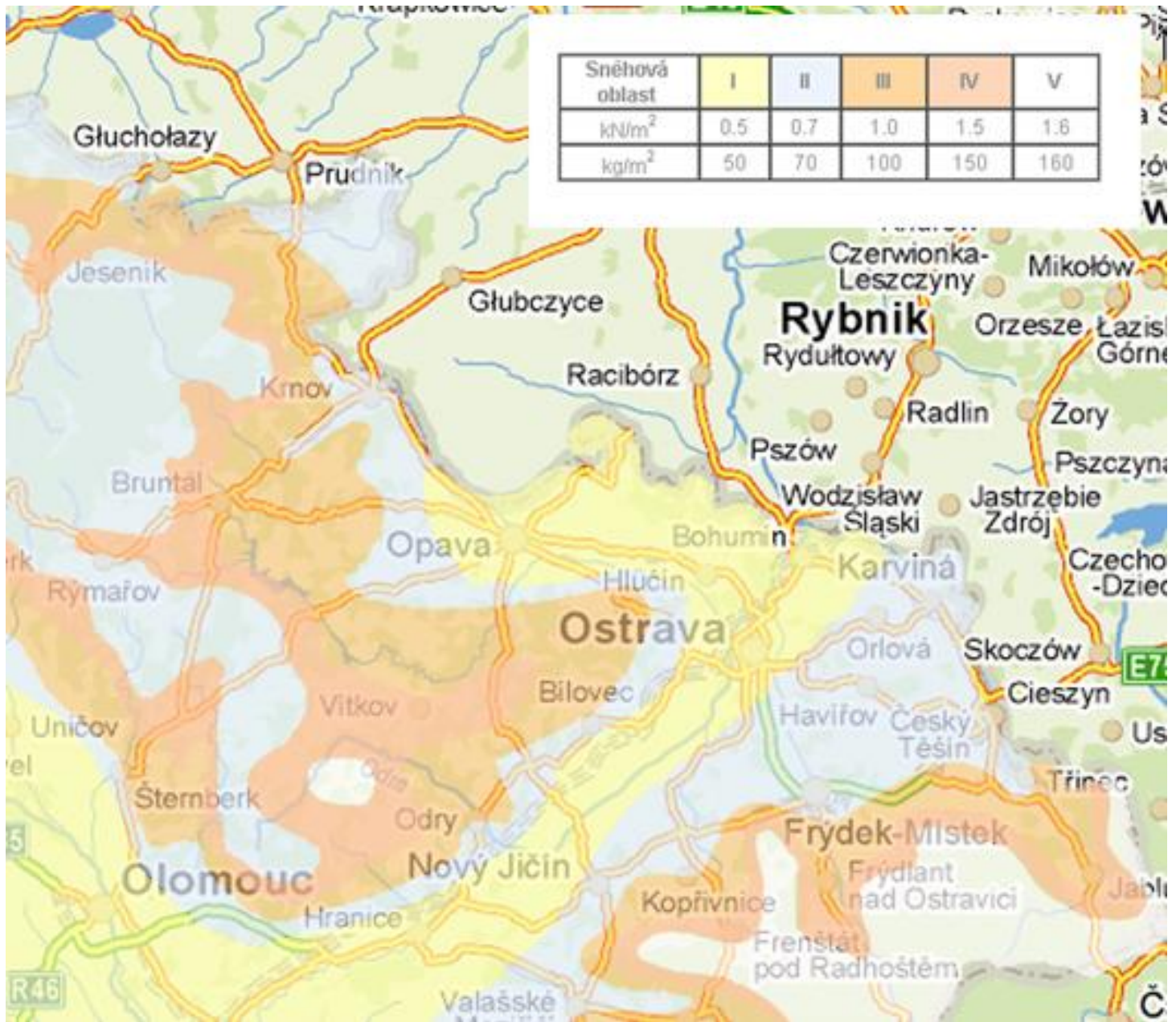


Příloha č. 2 – ROZSAH ZVLÁŠTNÍ POVODNĚ V LOKALITĚ KRAVAŘE
ZVLÁŠTNÍ POVODEŇ V LOKALITĚ KRAVAŘE

PŘEDPOKLÁDANÁ LINIE DOSAHU ZÁPLAVY PŘI ZVLÁŠTNÍ POVODNI



Příloha č. 3 - Mapa sněhových oblastí



Příloha č. 4 - Kritická výška vrstvy sněhu na střeše

V tabulce je uvedena výška sněhu na střeše, při které je žádoucí se řídit následujícími doporučeními:

- 1.) V případě, že vrstva sněhu na střeše bude vyšší než vrstva sněhu uvedená v tabulce, je vhodné začít sníh ze střechy odhazovat. Ze sedlových střech odstraňovat sníh symetricky z obou střešních ploch - nejlépe současně!
- 2.) Při kontrole vrstvy sněhu na střeše věnovat pozornost sněhovým kapsám. Jsou to místa, ve kterých může být nafoukaná vyšší vrstva sněhu než na ploše střechy (např. napojení střechy na vedlejší budovu, mezistřešní žlaby a pod). V takových místech může být vrstva sněhu (a tím i zatížení konstrukce) daleko vyšší než na zbytku střechy.

Sněhová oblast	Město	druh sněhu			
		čerstvý	ulehlý	starý	mokrý
Normové zatížení		100 kg/m ³	200 kg/m ³	300 kg/m ³	400 kg/m ³
I	Bohumín	50 cm	25 cm	17 cm	13 cm
	Kravaře				
	Opava				
	Ostrava				
	Petřvald				
	Rychvald				
0,5 kN/m ² 50 kg/m ²	Šenov				
	Vratimov				
II	Bílovec	70 cm	35 cm	23 cm	18 cm
	Brušperk				
	Český Těšín				
	Dolní Benešov				
	Haviřov				
	Hlučín				
	Karviná				
	Klimkovice				
	Krnov				
	Nový Jičín				
	Orlová				
	Příbor				
	Studénka				
Vrbno pod Pradědem					
0,7 kN/m ² 70 kg/m ²					
III	Frýdek-Místek	100 cm	50 cm	33 cm	25 cm
	Fulnek				
	Horní Benešov				
	Hradec nad Moravicí				
	Jablunkov				
	Kopřivnice				
	Město Albrechtice				
	Odry				
1 kN/m ² 100 kg/m ²	Štramberk				
	Třinec				
IV	Bruntál	150 cm	75 cm	50 cm	38 cm
	Břidličná				
	Budišov nad Budišovkou				
	Frenštát pod Radhoštěm				
	Frýdlant nad Ostravicí				
	Rýmařov				
1,5 kN/m ² 150 kg/m ²	Vítkov				
V		160 cm	80 cm	53 cm	40 cm
1,6 kN/m ² 160 kg/m ²					

Příloha č. 5 - Seznam prodejen ochranných prostředků v Moravskoslezském kraji

DRÄGER SAFETY S.R.O.

SERVISNÍ STŘEDISKO A PROTIPLYNOVÁ SLUŽBA VÍTKOVICE

- Adresa: Kotkova 4A, 706 02 Ostrava - Vítkovice
- Telefon: 595 953 622, 595 956 272
- Fax: 595 956 272
- *Sortiment prodeje:* Kompletní sortiment ochranných pomůcek - respirátory, polomasky, celoobličejové masky, filtry
 - Detekční technika - detekční trubičky, přenosné a stacionární detektory plynů, nebezpečných, toxických i bojových látek
 - Dýchací technika - izolační vzduchové a kyslíkové dýchací přístroje
 - Sebezáchrané prostředky - únikové masky, kukly, dýchací přístroje, apod.
 - Alkotesty - přenosné přístroje pro přesné měření alkoholu v dechu
 - Termokamery - pro záchranářské i průmyslové využití
 - Ochranné obleky - protichemické, protizářové, proti hořlavinám, páře, i přetlakové
 - Vysokotlaké vzduchové kompresory, kyslíkové plničky, zařízení pro míchání nitroxových směsí, vysokotlaké rozvody, plnicí stanice (na klíč)
 - Kompletní vybavení dílen chemicko-technické služby na klíč, včetně zkušebních a měřících zařízení (dynamické zkušební stolice, měřící skřínky, ...)
 - Přetlakové filtroventilační systémy pro ochranné kryty, stany, kontejnery, vozidla
 - Profesionální komunikační systémy „Hands free“
 - Zásahová obuv, ochranné přilby a příslušenství
 - Trenažéry a cvičné polygony pro výcvik uživatelů dýchací techniky (na klíč)
 - Kvalifikovaný servis se středisky v Praze a Vítkovicích

DISAM SAFETY S.R.O

- Adresa: Výstavní 13, Ostrava
- Telefon: 596 624 947
- Fax: 596 624 600
- Webové stránky: www.disamsafety.cz
- *Sortiment prodeje:* Osobní ochranné pracovní pomůcky včetně ochranných polomasek a masek, dýchacích přístrojů a souprav na tlakový vzduch

CANIS SAFETY A.S.

- Adresa: Poděbradova 46, 701 00 Ostrava
- Telefon: 596 111 027, 596 529 130
- Fax: 596 121 207
- Webové stránky: www.canis.cz
- *Sortiment prodeje:* Ochranné pracovní pomůcky, masky a polomasky včetně ochranných a filtrů

CHIRONAX FRÝDEK-MÍSTEK S.R.O.

- Adresa: Revoluční 1280, 738 01 Frýdek-Místek
- Telefon ústředna: 558 638 711, linka 710, 728
- Fax: 558 624 970
- Webové stránky: www.chironax.com
- *Sortiment prodeje:* Celoobličejové ochranné masky s panoramatickým zorníkem a kombinovaným filtrem, který chrání obličej a dýchací orgány před účinky toxických plynů, par a aerosolů, biologických škodlivin a radioaktivního prachu.

PRODEJNA S OCHRANNÝMI A PRACOVNÍMI POTŘEBAMI FIRMA ŠIMA

- Adresa: Ostravská 161, Český Těšín - Mosty
- Telefon: 558 732 413
- Mobil 777 722 436
- *Sortiment prodeje:* Pracovní oděvy, poloobličejové ochranné masky a filtry na objednávku

PRODEJNA OCHRANNÝCH POTŘEB GRADO

- Adresa: Ostravská Karviná - Fryštát v objektu zimního stadionu
- Telefon: 596 321 321
- Webové stránky: www.grand.cz
- *Sortiment prodeje:* Pracovní oděvy a ochranné prostředky pro BOZP, poloobličejové ochranné masky a filtry na objednávku

TREND NOVA S.R.O.

- Adresa: Krnovská 71/216, 747 07 Opava
- Telefon: 553 625 767, 553 625 650
- Fax : 553 624 676
- Webové stránky: www.trend-oopp.cz
- *Sortiment prodeje:* Ochranné pracovní pomůcky včetně ochranných masek a filtrů

