

**ZÁKLADNÍ LISTINA  
komunitního plánování  
sociálních služeb města Kravaře**

**Článek 1  
Úvodní ustanovení**

Základní listina komunitního plánování sociálních služeb na území města Kravaře je veřejný dokument, který slouží k vymezení principů, základních pojmů, hodnot a pravidel, kterými se tento proces řídí.

Město Kravaře využívá metodu komunitního plánování při plánování sociálních služeb od roku 2007.

**Článek 2  
Vymezení základních pojmů**

- **Komunitní plánování sociálních služeb**  
je metoda, kterou lze otevřeně a veřejně plánovat sociální a související služby tak, aby odpovídaly potřebám občanů. Je to otevřený proces zjišťování potřeb, zdrojů, plánování, realizace a vyhodnocení efektivity dílčích kroků, realizovaných za účelem zajištění dostupnosti sociálních a souvisejících služeb na území města Kravaře.
- **Plánování rozvoje sociálních služeb**  
chápeme jak výsledek procesu aktivního zjišťování potřeb osob ve stanoveném území a hledání způsobů jejich uspokojování s využitím dostupných zdrojů. Jeho obsahem je popis a analýza existujících zdrojů a potřeb, včetně ekonomického vyhodnocení, strategie zajišťování a rozvoje sociálních služeb, popis povinností zúčastněných subjektů, způsob sledování a vyhodnocování plnění plánu a způsob, jakým lze provést změny v poskytování sociálních služeb.
- **Registrovaná sociální služba**  
(dále jen „sociální služba“) je podle zákona č. 108/2006 Sb., o sociálních službách, ve znění pozdějších předpisů, činnost nebo soubor činností zajišťujících pomoc a podporu osobám za účelem sociálního začlenění nebo prevence sociálního vyloučení. Rozsah a forma pomoci a podpory poskytnuté prostřednictvím sociálních služeb musí zachovávat lidskou důstojnost osob.
- **Související služba**  
je soubor činností subjektů veřejné sféry (škol, spolků, ústavů, zaměstnavatelů atd.) zajišťující pomoc a podporu osobám za účelem sociálního začlenění nebo prevence sociálního vyloučení.
- **Účastníky procesu KPSS se mohou stát všichni,**  
kdo se dobrovolně hlásí k principům KPSS a aktivně se podílí na jeho realizaci. Jsou to zástupci uživatelů a poskytovatelů sociálních a souvisejících služeb, zástupci zadavatele a veřejnosti.

**Článek 3  
Poslání a cíle KPSS**

- **Poslání**  
Posláním KPSS města Kravaře je plánovat, rozvíjet a poskytovat kvalitní sociální a související služby na území města Kravaře dle potřeb občanů a ve spolupráci s nimi.
- **Hlavní cíl**  
Hlavním cílem KPSS města Kravaře je vytvářet síť místně a typově dostupných sociálních a návazných služeb na území města Kravaře.

- **Dílčí cíle**

Mezi dílčí cíle KPSS města Kravaře patří:

- zjišťování potřeb v oblasti poskytování sociálních služeb,
- reagování na zjištěné potřeby při tvorbě cílů a opatření komunitního plánu rozvoje sociálních služeb města Kravaře,
- efektivní spolupráce sociálních a souvisejících služeb,
- nastavení efektivního financování a udržitelného rozvoje sociálních a souvisejících služeb.

## **Článek 4 Principy KPSS**

Principy KPSS jsou základní pravidla, která definují podstatu komunitního plánování a kterými se řídí všichni účastníci KPSS, které je realizováno na území města Kravaře.

- **Bez dohody není KPSS**

Komunitní plán je svého druhu smlouva, ve které se tři strany, tj. uživatelé, poskytovatelé, zadavatelé a případně veřejnost navzájem zavazují ke spolupráci. Svobodný a informovaný souhlas musí být výsledkem svobodné rozpravy. Dohoda musí být nejen o záměrech, ale také o způsobu a postupu realizace odsouhlasených aktivit.

- **Princip Triády**

Triáda/triangl je výraz, kterým je označováno partnerství mezi uživatelem (příjemce sociální služby), poskytovatelem (ten, kdo službu zabezpečuje) a zadavatelem (město, kraj) sociálních služeb. Zapojení všech zúčastněných stran je bezpodmínečně nutné, protože cílem plánování je vytvořit takový systém sociálních služeb, který odpovídá zjištěným potřebám komunity. Tyto potřeby proto musí být společně formulovány všemi, koho se sociální služby dotýkají.

V rámci procesu KPSS města Kravaře spolu plánují a spolupracují minimálně tři rovnocenní partneři:

**uživatelé**

- zástupci z řad občanů, kteří jsou uživateli sociálních a souvisejících služeb, nebo jsou zájemci o tyto služby

**poskytovatelé**

- zástupci z řad poskytovatelů sociálních a souvisejících služeb

**zadavatel**

- Město Kravaře

- **Princip aktualizace a revize**

Komunitní plán je dokument vyžadující pravidelnou aktualizaci. Fáze, témata a mnohé problémy se mohou opakovat a je nutné se jimi opětovně zabývat a pružně reagovat na aktuální vývoj a dění ve městě nebo legislativě. V případě potřeby jsou cíle a opatření revidovány v souladu se zjištěnými potřebami občanů.

- **Princip prosazování potřeb uživatelů**

Bez uživatelů není komunitního plánování. Poskytovatelé jsou v KPSS zprostředkovateli informací o přáních a potřebách jednotlivých uživatelů a prosazují zájmy svých uživatelů. Poskytovatelé v rámci KPSS upřednostňují potřeby uživatelů před prosazováním zájmů poskytovatele. Uživatelům je nutné vytvářet podmínky, aby mohli vyslovovat svá přání a potřeby.

- **Princip reálného přístupu**

KPSS může být zaměřeno na jeden nebo více problémů v sociální oblasti. Návrh cílů a opatření a tvorba strategických dokumentů KPSS ve městě Kravaře musí být přizpůsobeno místnímu společenství, jeho podmínkám, přáním občanů a lidským a materiálním zdrojům.

- **Průběh je stejně důležitý jako výsledek**

Průběh KPSS je stejně důležitý jako výsledek a existuje mezi nimi přímá úměra. Kvalitně probíhající proces komunitního plánování je pro občany stejně přínosný jako vlastní plán. Kvalitní průběh a výsledek nelze zajistit bez aktivního přístupu účastníků.

- **Princip demokratického přístupu**

Komunitní plánování posiluje princip občanské společnosti. Plánování sociálních služeb se zabývá věcmi veřejnými. Informace o dění v něm jsou veřejně dostupné. Informace o průběhu a výstupech plánování jsou průběžně zveřejňovány. Je zaručena svoboda vyjadřování a rovnost mezi všemi účastníky procesu KPSS.

- **Princip profesionality**

V řízení plánování sociálních služeb musí být profesionalita a lidé s jasnými zodpovědnostmi a pozicemi. Demokratické spolupráci, efektivní rozpravě a uzavírání dohod účinně napomáhá dobrá koordinace, mediace, koučování a řízení, stejně jako dovednost budovat týmy, projektově řídit a plánovat.

- **Vše je veřejné**

Komunitní plánování sociálních služeb se zabývá věcmi veřejnými. Informace o dění v komunitním plánování sociálních služeb jsou veřejně dostupné a jednání jsou otevřená. Informace o průběhu a výstupech komunitního plánování jsou veřejnosti aktivně předávány v průběhu celého procesu.

- **Svoboda vyjadřování**

Každý má právo se vyjádřit. Je legitimní mluvit za sebe samotného i bez pověření, funkce či mandátu od zájmové skupiny.

- **Rovnost mezi všemi účastníky**

Nikdo nesmí být vylučován či diskriminován. Organizace a procesy KP musí zajistit všem účastníkům rovnost postavení a hlasu v průběhu všech jednání.

- **Cyklický proces**

Komunitní plánování tvoří spirálu, v níž se fáze, témata a mnohé problémy cyklicky opakují a je nutné se jimi znovu zabývat na nové úrovni vývoje.

- **Hledání nových lidských a finančních zdrojů**

Získávání finančních prostředků není možné bez konkrétního plánu. Při hledání zdrojů je možné zohlednit již vytvořené a osvědčené spolupráce. Řešení, v něž komunitní plán vyústí, budou kompromisem přání a možností místních lidských a finančních zdrojů.

## **Článek 5**

### **Popis organizační struktury KPSS**

- **Zastupitelstvo města**

Má konečnou rozhodovací pravomoc pro uplatňování výsledků komunitního plánování sociálních služeb, zejména ve vztahu k rozpočtu města. Zastupitelstvo schvaluje strategické dokumenty a materiály v rámci KPSS.

Schvaluje podmínky dotačního řízení, které v rámci KPSS probíhá a rovněž schvaluje finanční návrh dotací a smlouvy o poskytnutí účelové dotace z rozpočtu Města Kravaře na poskytování sociálních služeb dle § 105 zákona č. 108/2006 Sb., o sociálních službách.

- **Rada města**

Výkonný orgán města v oblasti samostatné působnosti, ze své činnosti se zodpovídá zastupitelstvu města. Zřizuje řídicí skupinu, jmenuje její členy. Jmenuje manažera ŘS a manažery PS. Schvaluje základní listinu KPSS města Kravaře, organizační řád a jednací řád řídicí skupiny, organizační řád a jednací řád pracovních skupin, další důležité dokumenty, může provádět změny a doplňky těchto dokumentů. Bere na vědomí strategické dokumenty a doporučuje je ke schválení zastupitelstvu města.

Schvaluje podmínky dotačního řízení, které v rámci KPSS probíhá a rovněž schvaluje finanční návrh dotací a smlouvy o poskytnutí účelové dotace z rozpočtu Města Kravaře na poskytování sociálních služeb dle § 105 zákona č. 108/2006 Sb., o sociálních službách.

- **Řídící skupina**

Řídící skupina řídí proces KPSS, zpracovává výstupy z jednání pracovních skupin a přijímá z nich usnesení. Organizuje a řídí systém práce tvorby KPSS (organizační struktura, způsob zapojení subjektů, systém práce, návrh systému financování aktivit, vytváření pracovních skupin, zajištění jejich členů a organizace jejich činnosti).

Jednání ŘS skupiny se řídí organizačním řádem a jednacím řádem ŘS.

- **Pracovní skupiny**

Pracovní skupiny jsou základním článkem KPSS a jsou ustaveny dle jednotlivých cílových skupin. Jsou zodpovědné za vytváření profilu dané cílové skupiny, definici problémových oblastí, formulaci strategických cílů, priorit a nastavení opatření k jejich naplnění (popis opatření, velikosti a dopadu opatření na cílovou skupinu, časový harmonogram, realizátora a partnerů, finančních zdrojů a nákladů, personálního zabezpečení a dalších). Každá pracovní skupina si volí svého manažera, který je zodpovědný za činnost pracovní skupiny a její výstupy.

Jednání PS skupiny se řídí organizačním řádem a jednacím řádem PS.

Pro proces KPSS města Kravaře jsou ustanoveny tyto pracovní skupiny:

- Rodina, děti, mládež a osoby ohrožené sociálním vyloučením,
- Senioři a osoby se zdravotním znevýhodněním.

- **Politický garant**

je gesčně příslušný místostarosta města Kravaře. Zodpovídá za proces komunitního plánování sociálních služeb města Kravaře. Zprostředkovává komunikaci mezi plánováním sociálních služeb a politickou reprezentací města Kravaře.

Je členem ŘS.

Není členem žádné PS, ale zúčastní se jejich jednání.

- **Odborný garant**

je zaměstnanec OSV. Zodpovídá za tzv. „odbornost“ procesu komunitního plánování (za to, že sociální služby budou plánovány právě touto metodou). Propojuje plánovací proces s procesy zadavatele.

Je členem ŘS.

Není členem žádné PS, ale zúčastní se jejich jednání.

- **Koordinátor KPSS**

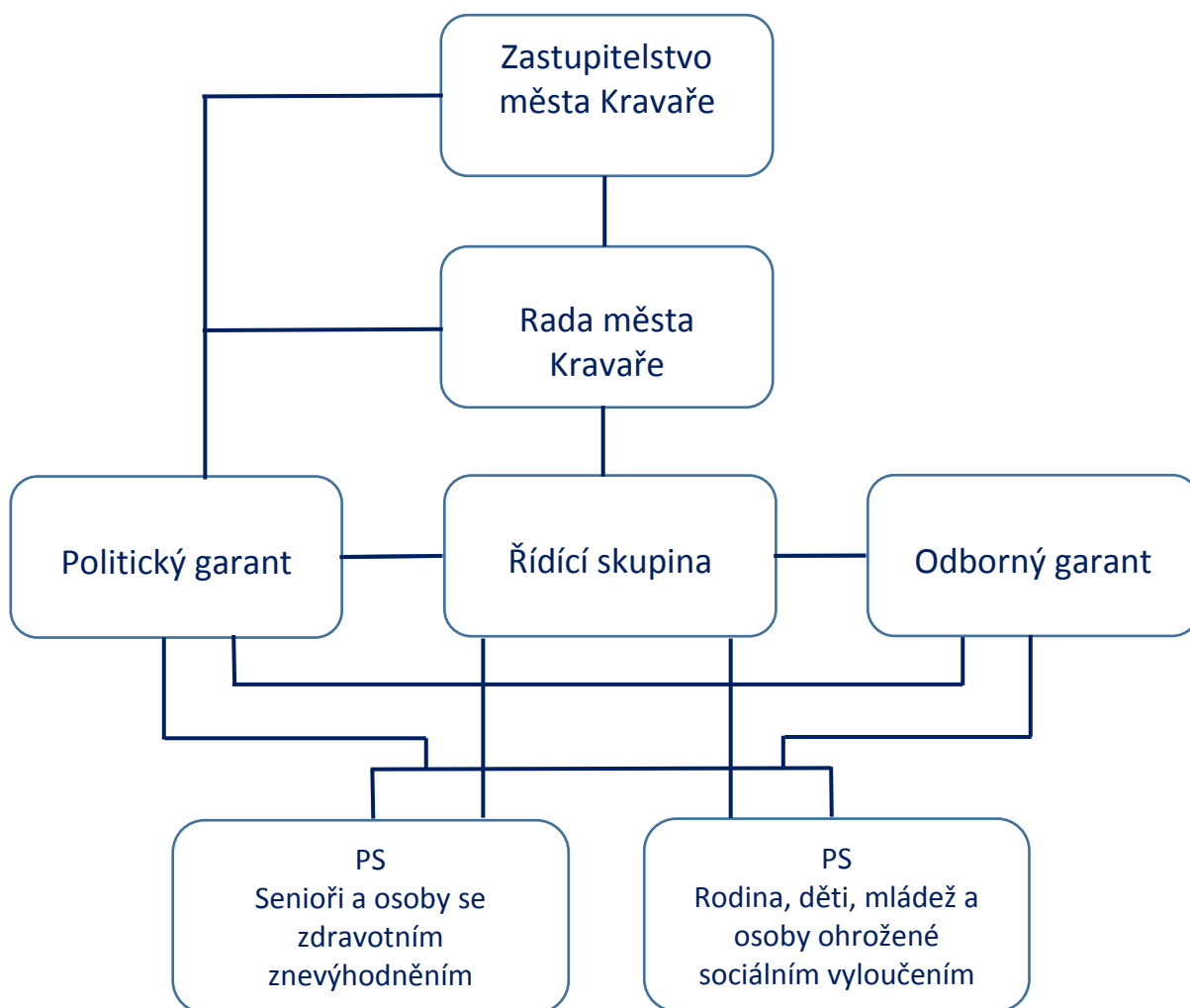
zaměstnanec OSV. Ve spolupráci s manažery pracovních skupin koordinuje činnost pracovních skupin a organizačně zajišťuje pravidelné setkávání pracovních skupin. Zprostředkovává komunikaci mezi pracovními skupinami. Průběžně informuje jednotlivé složky organizační struktury KPSS o průběhu a výsledcích plánovacího procesu, tyto informace přenáší směrem k široké veřejnosti prostřednictvím webových stránek, tiskovin města apod.

Zpracovává výroční zprávu o realizaci KPSS ke konci kalendářního roku, kterou předkládá Radě města Kravaře a poté i Zastupitelstvu města Kravaře.

Není členem ŘS a ani žádné PS.

Účastní se jednání ŘS a obou PS.

### Článek 6 Organizační struktura KPSS



## **Článek 7 Odpovědné osoby za proces KPSS**

Garantem KPSS města Kravaře je město Kravaře, zastoupené gesčně příslušným místostarostou města Kravaře.

Za koordinaci procesu KPSS města Kravaře je odpovědný koordinátor KPSS ve spolupráci s manažerem řídicí skupiny a manažery pracovních skupin.

## **Článek 8 Proces schválení a možnost připomínkování**

Základní listinu komunitního plánování sociálních služeb města Kravaře schvaluje Rada města Kravaře.

Základní listina komunitního plánování sociálních služeb města Kravaře může být kdykoliv v průběhu procesu KPSS aktualizována, v návaznosti na vznesené připomínky účastníků tohoto procesu. Změny schvaluje Rada města Kravaře.

Veškeré připomínky eviduje koordinátor KPSS a následně je předává k projednání ŘS, která rozhoduje o případném zapracování či nezapracování došlých připomínek

## **Článek 9 Závěrečná ustanovení**

1. Základní listina KPSS města Kravaře byla schválena Radou města Kravaře dne 9. 10. 2017, usnesení ze 71. schůze rady města Kravaře.

Základní listina KPSS města Kravaře je účinná dnem schválení Radou města Kravaře.

## **Článek 10 Zrušovací ustanovení**

Tímto se ruší veškerá předchozí vydání Základní listiny komunitního plánování sociálních služeb města Kravaře.

V Kravařích dne 9. 10. 2017

.....  
Mgr. Monika Brzesková  
starostka

### Seznam použitých zkratk:

č.	číslo
KPSS	Komunitní plánování sociálních služeb
MěÚ	Městský úřad Kravaře
OSV	Odbor sociálních věcí Městského úřadu Kravaře
PS	Pracovní skupina
RM	Rada města Kravaře
ŘS	Řídící skupina
Sb.	Sbírka zákonů
ZM	Zastupitelstvo města Kravaře