

ZÁKLADNÍ LISTINA
Komunitního plánování
sociálních služeb města Kravaře
(první aktualizace)

Článek 1
Úvodní ustanovení

Základní listina komunitního plánování sociálních služeb na území města Kravaře je veřejný dokument, který slouží k vymezení principů, základních pojmů, hodnot a pravidel, kterými se proces komunitního plánování sociálních služeb řídí.

Město Kravaře využívá metodu komunitního plánování při plánování sociálních služeb od roku 2007.

Článek 2
Vymezení základních pojmů

- **Komunitní plánování sociálních služeb**
je metoda, kterou lze otevřeně a veřejně plánovat sociální služby a související aktivity tak, aby odpovídaly potřebám občanů. Je to otevřený proces zjišťování potřeb, zdrojů, plánování, realizace a vyhodnocení efektivity dílčích kroků, realizovaných za účelem zajištění dostupnosti sociálních služeb a souvisejících aktivit na území města Kravaře.
- **Plánování rozvoje sociálních služeb**
chápeme jako výsledek procesu aktivního zjišťování potřeb osob na stanoveném území a hledání způsobů jejich uspokojování s využitím dostupných zdrojů. Jeho obsahem je popis a analýza existujících zdrojů a potřeb, včetně ekonomického vyhodnocení, strategie zajišťování a rozvoje sociálních služeb, popis povinností zúčastněných subjektů, způsob sledování a vyhodnocování plnění plánu a způsob, jakým lze provést změny v poskytování sociálních služeb.
- **Sociální služba**
je podle zákona č. 108/2006 Sb., o sociálních službách, ve znění pozdějších předpisů, činnost nebo soubor činností zajišťujících pomoc a podporu osobám za účelem sociálního začlenění nebo prevence sociálního vyloučení.
Rozsah a forma pomoci a podpory poskytnuté prostřednictvím sociálních služeb musí zachovávat lidskou důstojnost osob.
- **Registrovaná sociální služba**
Registrace je oprávnění poskytovat sociální služby.
Podle zákona č. 108/2006 Sb., o sociálních službách, ve znění pozdějších předpisů lze sociální služby poskytovat jen na základě oprávnění k poskytování sociálních služeb; toto oprávnění vzniká rozhodnutím o registraci, které vydává krajský úřad.
Poskytováním sociálních služeb bez oprávnění se právnická nebo podnikající fyzická osoba dopouští přestupku podle § 107 odst. 1 zákona o sociálních službách, za který lze uložit pokutu do 2 000 000 Kč.
- **Související aktivity**
je soubor činností subjektů veřejné sféry (škol, spolků, ústavů apod.) zajišťující pomoc a podporu osobám za účelem sociálního začlenění nebo prevence sociálního vyloučení.
- **Účastníky procesu KPSS se mohou stát všichni,**
kdo se dobrovolně hlásí k principům KPSS a aktivně se podílí na jeho realizaci. Jsou to zástupci uživatelů a poskytovatelů sociálních služeb a souvisejících aktivit, zástupci zadavatele a veřejnosti.

Článek 3 Poslání a cíle KPSS

- **Poslání**
Posláním KPSS města Kravaře je plánovat, rozvíjet a poskytovat kvalitní sociální služby a související aktivity na území města Kravaře dle potřeb občanů a ve spolupráci s nimi.
- **Hlavní cíl**
Hlavním cílem KPSS města Kravaře je mít dostatek místně a typově dostupných sociálních služeb a souvisejících aktivit na území města Kravaře.
- **Dílčí cíle**
Mezi dílčí cíle KPSS města Kravaře patří:
 - zjišťování potřeb v oblasti poskytování sociálních služeb,
 - reagování na zjištěné potřeby při tvorbě cílů a opatření komunitního plánu rozvoje sociálních služeb města Kravaře,
 - efektivní spolupráce sociálních služeb a souvisejících aktivit,
 - nastavení efektivního financování a udržitelného rozvoje sociálních služeb a souvisejících aktivit.

Článek 4 Principy KPSS

Principy KPSS jsou základní pravidla, která definují podstatu komunitního plánování a kterými se řídí všichni účastníci KPSS, které je realizováno na území města Kravaře.

- **Bez dohody není KPSS**

Komunitní plán je svého druhu smlouva, ve které se tři strany, tj. uživatelé, poskytovatelé, zadavatelé a případně veřejnost navzájem zavazují ke spolupráci. Svobodný a informovaný souhlas musí být výsledkem svobodné rozpravy. Dohoda musí být nejen o záměrech, ale také o způsobu a postupu realizace odsouhlasených aktivit.

- **Princip Triády**

je princip, který v praxi vychází z velmi úzké spolupráce tří hlavních aktérů KPSS a to zadavatelů, poskytovatelů a uživatelů. Po celou dobu procesů KPSS by spolupráce tří aktérů měla být co nejtěsnější. Právě tuto úzkou a stálou spolupráci nazýváme principem triády. Zapojení všech zúčastněných stran je bezpodmínečně nutné, protože cílem plánování je vytvořit takový systém sociálních služeb, který odpovídá zjištěným potřebám komunity. Tyto potřeby proto musí být společně formulovány všemi, koho se sociální služby dotýkají.

V rámci procesu KPSS města Kravaře spolu plánují a spolupracují minimálně tři rovnocenní partneři:

uživatelé

- zástupci z řad občanů, kteří jsou uživateli sociálních služeb a souvisejících aktivit, nebo jsou zájemci o tyto služby,

poskytovatelé

- zástupci z řad poskytovatelů sociálních služeb a z řad souvisejících aktivit,

zadavatel

- město Kravaře.

- **Princip aktualizace a revize**

Komunitní plán je dokument vyžadující pravidelnou aktualizaci. Fáze, témata a mnohé problémy se mohou opakovat a je nutné se jimi opětovně zabývat a pružně reagovat na aktuální vývoj a dění ve městě nebo legislativě. V případě potřeby jsou cíle a opatření revidovány v souladu se zjištěnými potřebami občanů.

- **Princip prosazování potřeb uživatelů**

Bez uživatelů není komunitního plánování. Poskytovatelé jsou v KPSS zprostředkovateli informací o přáních a potřebách jednotlivých uživatelů a prosazují zájmy svých uživatelů. Poskytovatelé v rámci KPSS upřednostňují potřeby uživatelů před prosazováním zájmů poskytovatele. Uživatelům je nutné vytvářet podmínky, aby mohli vyslovovat svá přání a potřeby.

- **Princip reálného přístupu**

KPSS může být zaměřeno na jeden nebo více problémů v sociální oblasti. Návrh cílů a opatření a tvorba strategických dokumentů KPSS ve městě Kravaře musí být přizpůsobeno místnímu společenství, jeho podmínkám, přáním občanů a lidským a materiálním zdrojům.

- **Průběh je stejně důležitý jako výsledek**

Průběh KPSS je stejně důležitý jako výsledek a existuje mezi nimi přímá úměra. Kvalitně probíhající proces komunitního plánování je pro občany stejně přínosný jako vlastní plán. Kvalitní průběh a výsledek nelze zajistit bez aktivního přístupu účastníků.

- **Princip demokratického přístupu**

Komunitní plánování posiluje princip občanské společnosti. Plánování sociálních služeb se zabývá věcmi veřejnými. Informace o dění v něm jsou veřejně dostupné. Informace o průběhu a výstupech plánování jsou průběžně zveřejňovány. Je zaručena svoboda vyjadřování a rovnost mezi všemi účastníky procesu KPSS.

- **Princip profesionality**

V řízení plánování sociálních služeb musí být profesionalita a lidé s jasnými zodpovědnostmi a pozicemi. Demokratické spolupráci, efektivní rozpravě a uzavírání dohod účinně napomáhá dobrá koordinace, mediace, koučování a řízení, stejně jako dovednost budovat týmy, projektově řídit a plánovat.

- **Vše je veřejné**

Komunitní plánování sociálních služeb se zabývá věcmi veřejnými. Informace o dění v komunitním plánování sociálních služeb jsou veřejně dostupné a jednání jsou otevřená. Informace o průběhu a výstupech komunitního plánování jsou veřejnosti aktivně předávány v průběhu celého procesu.

- **Svoboda vyjadřování**

Každý má právo se vyjádřit. Je legitimní mluvit za sebe samotného i bez pověření, funkce či mandátu od zájmové skupiny.

- **Rovnost mezi všemi účastníky**

Nikdo nesmí být vylučován či diskriminován. Organizace a procesy KPSS musí zajistit všem účastníkům rovnost postavení a hlasu v průběhu všech jednání.

- **Cyklický proces**

Komunitní plánování tvoří spirálu, v níž se fáze, témata a mnohé problémy cyklicky opakují a je nutné se jimi znovu zabývat na nové úrovni vývoje.

- **Hledání nových lidských a finančních zdrojů**

Získávání finančních prostředků není možné bez konkrétního plánu. Při hledání zdrojů je možné zohlednit již vytvořené a osvědčené spolupráce. Řešení, v něž komunitní plán vyústí, budou kompromisem přání a možností místních lidských a finančních zdrojů.

Článek 5 Popis organizační struktury KPSS

- **Zastupitelstvo města**

Má konečnou rozhodovací pravomoc pro uplatňování výsledků komunitního plánování sociálních služeb, zejména ve vztahu k rozpočtu města. ZM schvaluje střednědobý plán rozvoje sociálních služeb v rámci KPSS města Kravaře včetně jeho dodatků.

Bere na vědomí celkové vyhodnocení střednědobého plánu rozvoje sociálních služeb v rámci KPSS města Kravaře.

Schvaluje finanční návrh dotací a smlouvy o poskytnutí účelové dotace z rozpočtu města Kravaře na poskytování sociálních služeb dle § 105 zákona č. 108/2006 Sb., o sociálních službách.

- **Rada města**

Výkonný orgán města Kravaře v oblasti samostatné působnosti, ze své činnosti se zodpovídá ZM. Zřizuje ŘS, jmenuje a odvolává odborného garantu a koordinátora. Schvaluje Základní listinu KPSS města Kravaře, Organizační řád a Jednací řád ŘS a Organizační řád a Jednací řád PS; může provádět změny a doplňky těchto dokumentů. Bere na vědomí střednědobý plán rozvoje sociálních služeb v rámci KPSS města Kravaře a doporučuje jej ke schválení ZM. Bere na vědomí dílčí i celkové vyhodnocení střednědobého plánu rozvoje sociálních služeb a akční plán střednědobého plánu rozvoje sociálních služeb v rámci KPSS města Kravaře.

Schvaluje finanční návrh dotací a smlouvy o poskytnutí účelové dotace z rozpočtu města Kravaře na poskytování sociálních služeb dle § 105 zákona č. 108/2006 Sb., o sociálních službách.

- **Řídící skupina**

Řídící skupina řídí proces KPSS města Kravaře, zpracovává výstupy z jednání PS a přijímá jejich usnesení. Organizuje a řídí systém práce tvorby KPSS města Kravaře (organizační struktura, způsob zapojení subjektů, systém práce, návrh systému financování aktivit, vytváření PS, zajištění jejich členů a organizace jejich činnosti). Společně s koordinátorem KPSS se spolupodílí na tvorbě a aktualizaci Základní listiny KPSS města Kravaře, Organizačního řádu a Jednacího řádu ŘS a Organizačního řádu a Jednacího řádu PS, které předkládá RM ke schválení.

Schvaluje **akční plán** střednědobého plánu rozvoje sociálních služeb v rámci KPSS města Kravaře.

Ve věci poskytování dotací z rozpočtu města Kravaře k financování běžných výdajů souvisejících s poskytováním sociálních služeb poskytovatelům sociálních služeb, kteří jsou zapsáni v registru poskytovatelů sociálních služeb a poskytujících sociální služby občanům města Kravaře ŘS skupina po kontrole formálních kritérií žádostí o poskytnutí dotací, které provede OSV, navrhuje RM a ZM ke schválení výše částek pro přidělení dotací jednotlivým poskytovatelům.

Jednání ŘS skupiny se řídí Organizačním řádem a Jednacími řádem ŘS.

- **Pracovní skupiny**

Pracovní skupiny jsou základním článkem KPSS a jsou ustaveny dle jednotlivých cílových skupin. Jsou zodpovědné za vytváření profilu dané cílové skupiny, definici problémových oblastí, formulací strategických cílů, priorit a nastavení opatření k jejich naplnění (popis opatření, velikosti a dopadu opatření na cílovou skupinu, časový harmonogram, realizátora a partnerů, finančních zdrojů a nákladů, personálního zabezpečení a dalších). Podílí se na tvorbě střednědobého plánu rozvoje sociálních služeb v rámci KPSS města Kravaře, jeho dílčího i celého vyhodnocení a na tvorbě akčního plánu střednědobého plánu rozvoje sociálních služeb v rámci KPSS města Kravaře.

Každá PS KPSS města Kravaře si volí svého manažera, který je zodpovědný za činnost PS a její výstupy.

Jednání PS skupiny se řídí Organizačním řádem a Jednácím řádem PS.

Pro proces KPSS města Kravaře jsou ustanoveny tyto PS:

- Senioři a osoby se zdravotním znevýhodněním,
- Rodina, děti, mládež a osoby ohrožené sociálním vyloučením.

- **Politický garant**

je gesčně příslušný starosta nebo místostarosta města Kravaře. Politickým garantem se starosta nebo místostarosta stává nástupem do jeho funkce starosty nebo místostarosty. Politického garantu není třeba volit, odvolávat, schvalovat a ani tyto skutečnosti oznamovat RM a ZM. Starosta nebo místostarosta se jako politický garant rovněž stává členem a zároveň i manažerem ŘS. Ukončením výkonu funkce starosty nebo místostarosty přestává být politickým garantem, členem i manažerem ŘS. Zodpovídá za proces komunitního plánování sociálních služeb města Kravaře. Zprostředkovává komunikaci mezi plánováním sociálních služeb a politickou reprezentací města Kravaře. Navrhuje RM jmenování a odvolání odborného garantu a koordinátora. Určuje člena ŘS z řad zastupitelů. Není členem žádné PS, ale zúčastní se jejich jednání.

- **Odborný garant**

je zaměstnanec města Kravaře zařazený do OSV. Zodpovídá za tzv. „odbornost“ procesu komunitního plánování (za to, že sociální služby budou plánovány právě touto metodou). Propojuje plánovací proces s procesy zadavatele. Odborného garantu jmenuje a odvolává na návrh politického garantu RM. Odborný garant přestává být odborným garantem i bez odvolání radou města okamžikem jeho ukončením pracovního poměru s městem Kravaře.

Je členem ŘS.

Není členem žádné PS, ale zúčastní se jejich jednání.

- **Koordinátor**

je zaměstnanec města Kravaře zařazený do OSV. Ve spolupráci s manažerem ŘS a manažery PS koordinuje činnost ŘS a PS a organizačně zajišťuje pravidelné setkávání ŘS a PS. Zprostředkovává komunikaci mezi PS. Průběžně informuje jednotlivé složky organizační struktury KPSS města Kravaře o průběhu a výsledcích plánovacího procesu, tyto informace přenáší směrem k široké veřejnosti prostřednictvím webových stránek, tiskovin města apod.

Koordinátor vede jmenný seznam členů ŘS skupiny a PS (včetně informace koho v rámci KPSS města Kravaře zastupují), pravidelně jej aktualizuje a aktuální verzi zveřejňuje na webových stránkách města Kravaře.

Řídí proces tvorby střednědobého plánu rozvoje sociálních služeb v rámci KPSS města Kravaře, jeho dílčího i celého vyhodnocení a proces tvorby akčního plánu střednědobého plánu rozvoje sociálních služeb v rámci KPSS města Kravaře, které vše zpracovává.

Koordinátor předkládá střednědobý plán rozvoje sociálních služeb na vědomí RM a poté ke schválení ZM.

Koordinátor předkládá dílčí vyhodnocení střednědobého plánu rozvoje sociálních služeb na vědomí RM.

Koordinátor předkládá celkové vyhodnocení střednědobého plánu rozvoje sociálních služeb na vědomí RM a poté na vědomí ZM.

Koordinátor předkládá schválený akční plán rozvoje sociálních služeb na vědomí RM.

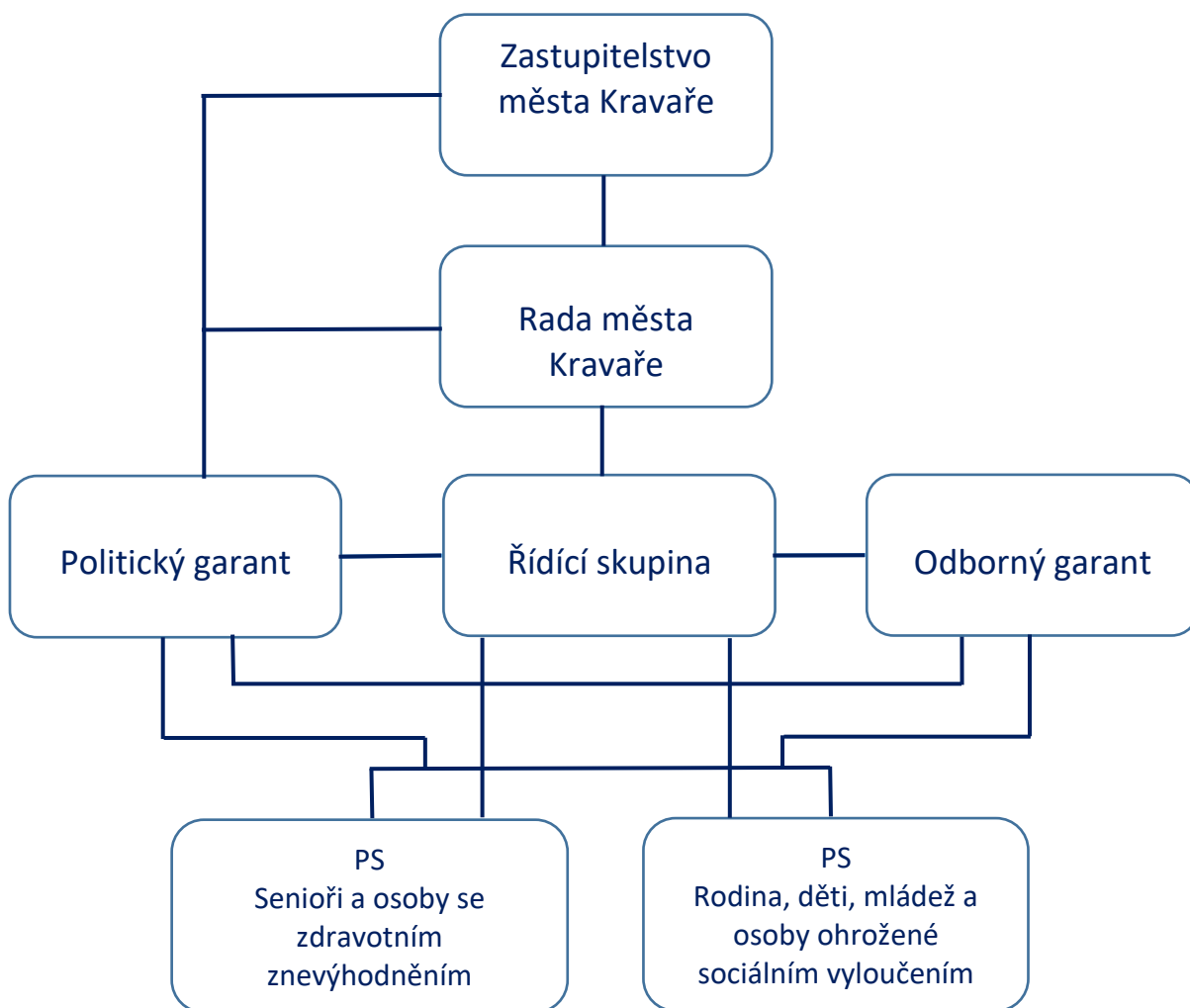
Zpracovává zprávu o činnosti OSV za uplynulý rok, jehož součástí je i zpráva o činnosti KPSS. Se zprávou o činnosti odboru je seznámena RM i ZM.

Koordinátora jmenuje a odvolává na návrh politického garanta RM. Koordinátor přestává být koordinátorem i bez odvolání radou města okamžikem jeho ukončením pracovního poměru s městem Kravaře.

Není členem ŘS a ani žádné PS.

Účastní se jednání ŘS a obou PS.

Článek 6 Organizační struktura KPSS



Článek 7 Odpovědné osoby za proces KPSS

Garantem KPSS města Kravaře je gesčně příslušný starosta nebo místostarosta, který zodpovídá za proces KPSS města Kravaře.

Za koordinaci procesu KPSS města Kravaře je odpovědný koordinátor ve spolupráci s manažerem ŘS a manažery PS.

Článek 8 Proces schválení a možnost připomínkování

Základní listinu KPSS města Kravaře schvaluje RM.

Základní listina KPSS města Kravaře může být kdykoliv v průběhu procesu KPSS aktualizována, v návaznosti na vznesené připomínky účastníků tohoto procesu. Změny schvaluje RM.

Veškeré připomínky eviduje koordinátor a následně je předává k projednání ŘS, která rozhoduje o případném zapracování či nezapracování došlých připomínek

Článek 9 Závěrečná ustanovení

První aktualizace Základní listiny KPSS města Kravaře byla schválena RM dne 14. 12. 2023, usnesením z 21. schůze RM.

První aktualizace Základní listiny KPSS města Kravaře je účinná dnem jejího schválení RM.

Článek 10 Zrušovací ustanovení

1. Tímto se ruší veškerá předchozí vydání Základní listiny KPSS města Kravaře vydaná před datem 9. 10. 2017.
2. Základní listina KPSS města Kravaře, která byla schválena 71. RM dne 9. 10. 2017, pozbyla platnosti dnem účinnosti její první aktualizace.

.....
Mgr. Monika Brzesková
starostka

Seznam použitých zkratk:

KPSS	Komunitní plánování sociálních služeb
OSV	Odbor sociálních věcí Městského úřadu Kravaře
PS	Pracovní skupina / skupiny KPSS města Kravaře
RM	Rada města Kravaře
ŘS	Řídící skupina KPSS města Kravaře
ZM	Zastupitelstvo města Kravaře